

# Terugblik 2009

## INHOUDSOPGAVE

Terugblik 2009 3

Geonovum in vogelvlucht 5

Toegankelijkheid verbeteren 8

Standaardisatie 14

Kennis delen 26

Organisatie 38

# Terugblik 2009

Met plezier bieden wij u hierbij de terugblik op 2009 aan. Aan de hand van interviews met medewerkers, aangevuld met ervaringen van gebruikers en opdrachtgevers van onze producten en diensten, nemen we u hierin mee langs de behaalde resultaten.

We kijken terug op een goed jaar. We hebben onze projecten volgens planning uitgevoerd en onze begroting gerealiseerd.

Een aantal mijlpalen: In 2009 hebben we de samenwerking tussen de rijksdiensten duurzaam belegd en concreet gemaakt in het programmaplan Publieke Dienstverlening op de Kaart. Op basis van dit plan gaven de vijf rijkspartners in oktober hun akkoord om met de uitvoering van dit programma te starten.

Ook de implementatie van INSPIRE is op gang. Samen met de dataproviders in Nederland hebben we de INSPIRE-datasets geïdentificeerd. De verschillende werksessies die we hebben georganiseerd, zijn druk bezocht en ondersteunende middelen als de implementatiehandreiking, goed gebruikt.

Voor de RO Standaarden stond 2009 in het teken van de voorbereiding op de inwerking treding van de nieuwe Wet ruimtelijke ordening per 1 januari 2010. Een omvangrijke operatie die veel impact heeft op de werkprocessen van de RO sector.

Uniek was de organisatie van het internationale GSDI-congres in Rotterdam. Dit congres dat ruim 1.300 deelnemers had, bood een uitgelezen kans om dicht bij huis op internationaal niveau kennis uit te wisselen.

Geonovum werkt mee aan een toekomst waarin burgers en bedrijven op basis van een adres of coördinaat, publieke informatie kunnen bekijken en downloaden. Hiermee komt de weg vrij voor het gebruik van geo-informatie in verschillende

diensten. Naast onze eigen medewerkers, kunnen we daarbij rekenen op de steun van talloze mensen uit het werkveld. Zij leveren hun expertise onder andere in werk-, advies- en klankbordgroepen. Zij zorgen ervoor dat wij praktijkgerichte keuzes kunnen maken bij het onderhoud van onze standaarden en de uitvoering van onze programma's. Onze resultaten zijn ook hun verdienste. In dit verslag vindt u daarom een overzicht van de vele mensen die hun inhoudelijke bijdrage leverden in 2009.

Wij wensen u veel leesplezier!

Bart van Rietschote, voorzitter bestuur

Rob van de Velde, directeur

Amersfoort, 19 mei 2010

## Geonovum in vogelvlucht

De overheid beter laten presteren als het op geo-informatie aankomt. Dat is waar wij dagelijks aan werken.

Het is onze missie om geo-informatie van de publieke sector breed toegankelijk te maken. We ontwikkelen en beheren de standaarden die daarvoor nodig zijn. Voor de nationale geo-informatie infrastructuur zijn wij de schakel tussen beleid en uitvoering. Onze kerndoelen zijn:

- de toegankelijkheid van geo-informatie verbeteren;
- met standaardisatie de uitwisseling van geo-informatie onderling en met andere soorten informatie mogelijk te maken;
- kennis te delen over de totstandkoming van geo-informatie infrastructuren en het praktisch gebruik ervan.

### Activiteiten

Onze activiteiten dragen bij aan de realisatie van onze doelen. Onze inhoudelijke specialismen zijn geo-standaardisatie en de architectuur van de geo-informatie infrastructuur. Onze organisatorische expertise ligt in het vermogen verschillende partijen met elkaar te verbinden. Een deel van onze activiteiten voeren we uit in het basisprogramma, dat onze reguliere taken op het gebied van standaardisatie en de geo-informatie infrastructuur omvat en wordt gesubsidieerd door de ministeries van VROM, LNV en V&W, Kadaster en TNO Bouw en Onder-

grond (basisfinanciering). Daarnaast voeren we voor overheidspartijen opdrachten uit, die de geo-informatie infrastructuur versterken en worden gefinancierd en/of gesubsidieerd uit andere bronnen dan de basisfinanciering. Voor deze opdrachten geldt dat de resultaten van de opdracht:

- bijdragen aan de realisatie van onze doelen en die van de beleidsnota Gideon;
- passen binnen de actuele inzichten van de geo-architectuur;
- de uitvoering van de opdracht zorgt voor samenwerking tussen meerdere publieke organisaties op het gebied van geo-informatie infrastructuur;
- partijen in de programmaraad of het GI-beraad zich hebben gecommitteerd aan de opdracht;
- het opdrachtgeverschap duidelijk vastligt.

Aan de hand van onze kerndoelen: toegankelijkheid verbeteren, standaardisatie en kennis delen, leest u in deze terugblik wat we in 2009 hebben gerealiseerd.



‘We willen meer  
mensen bereiken’

#### IN GESPREK MET WIM SOM DE CERFF, KNMI

Het KNMI streeft naar een vrije datapolitiek én moet meteorologische en klimatologische data ontsluiten voor INSPIRE. Voor beide doelen maakt het gebruik van het nationaal georegister. Wim Som de Cerff, senior onderzoeker bij het KNMI: ‘Het nationaal georegister is het portaal voor INSPIRE, en voor ons ook een mooie manier om nieuwe afnemers te bereiken voor onze data.’

#### Een eigen catalogus

‘Het KNMI moet meer dan honderd datasets ontsluiten voor INSPIRE, daarom besloten we een eigen catalogus op te zetten en die te koppelen aan het nationaal georegister. Hiermee kunnen we het werk gemakkelijker verdelen over onze afdelingen en de administratie beperken. Bovendien verwachten we in de toekomst nog meer datasets te ontsluiten via het nationaal georegister.’

#### Een vruchtbare samenwerking

‘Het is nog niet helemaal duidelijk welke data we uiteindelijk moeten leveren voor INSPIRE. Wel is duidelijk dat INSPIRE impact heeft op de data die we moeten ontsluiten. In Geonovum hebben we een goede partner gevonden. Zij zijn specialisten op het gebied van geo-informatie. Zij ondersteunen en adviseren ons bij de invulling van metadata, het opzetten van de catalogus en inhoudelijke zaken over INSPIRE. We trekken ook samen op in onze inbreng en commentaar op de invoeringregels van INSPIRE. Toen we bijvoorbeeld niet bij een belangrijke INSPIRE-overleg konden zijn in het buitenland, heeft Geonovum ervoor gezorgd dat ons commentaar op de invoeringsregels werd meegenomen in het overleg.’

#### Eigenbelang

‘Het ontsluiten van data via het nationaal georegister is ook in ons eigen belang. Het was voorheen veel moeilijker voor de GIS-gemeenschap om aan meteorologische en klimatologische informatie te komen. Via het nationaal georegister bereiken we nu wel die mensen. Wij hebben veel data en willen graag dat zoveel mogelijk mensen daar gebruik van kunnen maken. Daarnaast zie ik ons in de toekomst ook als afnemer van data uit het nationaal georegister.’

## Toegankelijkheid verbeteren

Geonovum werkt aan directe, digitale toegang tot geo-informatie van de overheid. We ondersteunen de implementatie van regelgeving met dit doel, zoals de Europese richtlijn INSPIRE. We ontwikkelen geo-componenten, of passen deze als eerste toe, zoals het nationaal georegister. Ook starten we activiteiten op die er een bijdrage aan leveren, zoals het programma Publieke Dienstverlening op de Kaart.

*‘De eerste metadata zijn al in het nationaal INSPIRE-portaal te vinden’*

### INSPIRE: VAN VOORBEREIDING NAAR UITVOERING

*INSPIRE is de Europese richtlijn voor beschikbaarheid, kwaliteit, toegang en uitwisseling van geo-informatie. Het gaat om gegevens die nodig zijn voor Europees, nationaal en regionaal milieubeleid. Bijvoorbeeld gegevens over watersystemen, landbouw, industrie, vervoer, bevolkingsspreiding, plant- en diersoorten of gezondheid. Nederland is verplicht om gegevens over 34 thema's toegankelijk te maken. Het Ministerie van VROM gaf Geonovum de opdracht om de invoering van INSPIRE in Nederland te coördineren en te stimuleren.*

In 2009 is de Nederlandse INSPIRE-wet in werking getreden en zijn we gestart met de uitvoering van het programma INSPIRE in Nederland. Begin 2009 organiseerden we een reeks workshops. Doel was overeenstemming te bereiken over wie welke datasets levert over de eerste negen INSPIRE-thema's. In de tweede helft van 2009 publiceerden deze INSPIRE-dataproviders de eerste metadata in het nationaal georegister. Dit register doet dienst als nationaal INSPIRE-portaal.

Sandra van Wijngaarden, procesmanager bij Geonovum: 'Met de publicatie van de eerste beschrijvingen in het INSPIRE-portaal, wordt INSPIRE zichtbaar. Eind 2010 moeten alle beschrijvingen over de eerste negen INSPIRE-

thema's beschikbaar zijn. De dataproviders zijn dus op tijd begonnen.'

Vanuit het programma ondersteunen we dataproviders bij de invoering van INSPIRE. Sandra: 'INSPIRE- dataproviders moeten voldoen aan de eisen van Europese wetgeving. Door intensief samen te werken en kennis te delen, voorkom je dubbel werk. Je vult elkaar aan.'

We zorgen voor kennisoverdracht in de vorm van workshops, we beantwoorden vragen en onderhouden een wiki over INSPIRE. Ook hebben we een handreiking laten maken waarmee organisaties de impact van INSPIRE op hun organisatie in kaart kunnen brengen. Een klankbordgroep met vertegenwoordigers van dataproviders, gebruikers en het bedrijfsleven geeft advies over onze aanpak en geeft aan wat nodig is om INSPIRE goed in te kunnen voeren. Met een digitale nieuwsbrief en een nationale INSPIRE-dag houden we een brede groep geïnteresseerden op de hoogte van het programma. Aan het eind van het jaar, hebben we een kostenbatenanalyse uit laten voeren. Daarin zijn onder andere drie invoeringsmodellen tegen elkaar afgezet. Uit de analyse blijkt dat de baten van het model dat we in Nederland hanteren, ruim opwegen tegen de kosten. De baten komen voor het overgrote deel ten goede aan de gebruikers van INSPIRE.



### Alle thema's in beeld brengen

Sandra: 'In 2009 zijn de dataproviders aangemerkt voor de eerste negen INSPIRE-thema's. In 2010 zoeken we uit wie de dataproviders zijn voor de overige 25 thema's. Tegelijkertijd wordt er op Europees niveau gewerkt aan de specificaties voor de gegevens onder deze thema's. We stimuleren dat een goede vertegenwoordiging uit

Nederland meewerkt aan deze specificaties. Op deze manier kunnen we invloed uitoefenen en goed anticiperen op de inhoud van de invoeringsregels die door Europa worden vastgesteld. Ook rapporteren de lidstaten in 2010 voor het eerst formeel over de invoering van INSPIRE aan de Europese Commissie. We stellen deze rapportage samen met VROM op voor Nederland.'

## NATIONAAL GEOREGISTER: ONZE THERMOMETER

*In het nationaal georegister komt geo-informatie van Nederlandse overheden en bedrijven bijeen op één website. Hierdoor kunnen gebruikers eenvoudig en snel geo-informatie vinden, raadplegen en downloaden. Voor INSPIRE is het nationaal georegister de plek waar het Europese INSPIRE-portaal de Nederlandse metadata kan oogsten. Geonovum ontwikkelt het nationaal georegister in opdracht van het Ministerie van VROM.*

'Het nationaal georegister is op 18 juni officieel gelanceerd tijdens het GSDI-congres door jeugdpremier, Nihelel Messaoudi en voormalig plaatsvervangend secretaris-generaal Peter Welling. We hebben daarvoor een augmented reality atlas laten maken van de eerste datasets die in het nationaal georegister waren te vinden. Ook hebben we een korte film gemaakt die duidelijk maakt wat het nationaal georegister is en hoe het werkt. Voor de lancering hebben we samen met de data-providers gezorgd voor een goede startvulling van het register. Daarna was het onze taak om het systeem te beheren en verbeteringen door te voeren. Hiervoor

hebben we een exploitatieplan opgesteld,' vertelt Michel Grothe, adviseur bij Geonovum. Na de lancering zijn we verder gegaan om meer overheden en bedrijven aan te laten sluiten. Eind 2009 zijn de verdere ontwikkeling en het beheer van het nationaal georegister ondergebracht bij het programma Publieke Dienstverlening op de Kaart.

### Werken aan meer en betere metadata

Michel: 'Het nationaal georegister is de thermometer die aangeeft hoe het gaat met de toegankelijkheid van geo-informatie in Nederland. De grootste uitdaging is om de hoeveelheid en kwaliteit van de metadata en de data zelf te vergroten. Daarin is komende jaren nog een slag te slaan.'

[www.nationaalgeoregister.nl](http://www.nationaalgeoregister.nl)  
[www.nationaalgeoregister.nl](http://www.nationaalgeoregister.nl)  
[www.nationaalgeoregister.nl](http://www.nationaalgeoregister.nl)  
[www.nationaalgeoregister.nl](http://www.nationaalgeoregister.nl)

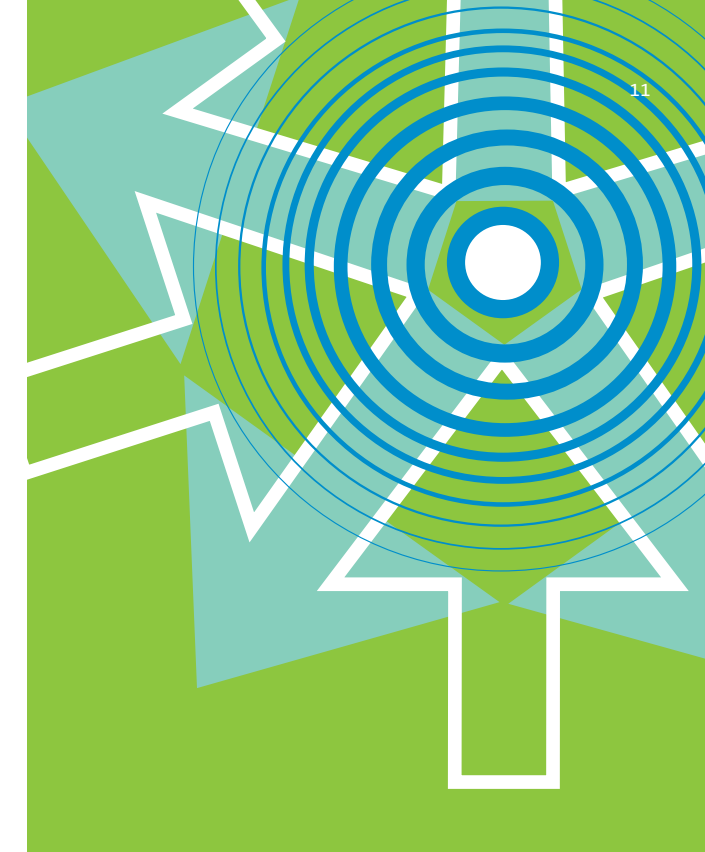
## 'We zijn gestart met de uitvoering'

### PUBLIEKE DIENSTVERLENING OP DE KAART: RIJKSPARTIJEN SLAAN HANDEN INEEN

*Gegevens van de rijksoverheid bundelen en beschikbaar stellen voor overheidsdiensten, burgers en bedrijven. Dat is het doel van Publieke Dienstverlening op de Kaart. De ministeries van LNV, VROM en V&W en het Kadaster en TNO werken in dit programma samen. Geonovum ondersteunt hen in deze samenwerking.*

In 2009 startte de kwartiermakersfase van Publieke Dienstverlening op de Kaart. 'We moesten overeenstemming bereiken tussen de partners over de aanpak van het programma en de concrete samenwerking,' vertelt procesmanager Sandra van Wijngaarden. 'Dat betekende veel afstemming met de verschillende afdelingen van de betrokken organisaties.' Eén van de belangrijkste onderwerpen was de organisatie van het beheer.

Afgesproken is dat het Kadaster na de eerste groeistap het technisch beheer van de voorziening, de zogenaamde 'motor', op zich neemt. Ook kwamen we overeen het beheer van het nationaal georegister onder te brengen in het programma Publieke Dienstverlening op de Kaart. En we voerden verkennende gesprekken met organisaties die als gebruiker belang hebben bij het programma. Alle afspraken hebben we vastgelegd in een project-initiatiedocument en faseplan.



Op 1 oktober gaven de betrokken directeuren hun akkoord voor de start van het programma. Sandra: 'We konden hierdoor direct doorpakken en beginnen met de bemensing van het programmateam voor de eerste fase.'

### De technische voorziening realiseren

Sandra: 'De eerste fase van het programma Publieke Dienstverlening op de Kaart draait om het operationeel krijgen van de technische voorziening. Wij moeten zorgen voor de tijdige oplevering van de eerste versie. Daarnaast gaan we in 2010 activiteiten organiseren om de bij de betrokken partners aanwezige kennis en kunde onderling te delen en de samenwerking verder vorm te geven.'

# ‘Dit is een spannende samenwerking’



## IN GESPREK MET **DORINE BURMANJE, KADASTER**

Overheden waren op zoek naar een adequate manier om geo-informatie beschikbaar te stellen. Zo ontstond het initiatief om samen te werken aan een centrale voorziening. ‘Bij zo’n landelijk initiatief als Publieke Dienstverlening op de Kaart mochten wij niet ontbreken’, zegt Dorine Burmanje, voorzitter van de Raad van Bestuur van het Kadaster. ‘Het gaat over geo-informatie en daar klopt ons hart van.’

### **Dichtbij de klant**

‘Wij sloten ons aan als partner om kennis en kunde in te brengen. Omdat we een uitvoeringsorganisatie zijn, kennen we de behoefte van onze klanten goed. Het Kadaster beoogt het beheercentrum te worden van Publieke Dienstverlening op de Kaart. We starten met het technisch beheer van het nationaal georegister. Bovendien leveren we onze twee belangrijkste gegevens aan: de topografische informatie TOP10NL en kadastrale kaarten.’

### **Geonovum nodig**

‘Publieke Dienstverlening op de Kaart is voor ons een programma dat we er als het ware ‘bij moeten doen’. Daarom is het goed om een organisatie als Geonovum te hebben die initiatieven neemt, partijen bij elkaar zoekt, medefinanciering door het Programma Vernieuwing Rijksdienst organiseert en de programmaorganisatie opzet en runt.’

### **Een avontuur met impact**

‘Er moet nog veel gebeuren en hard gewerkt worden. Het is toch iets nieuws en daarmee ook best spannend. Niemand kan de impact van Publieke Dienstverlening op de Kaart voorspellen. Wij leveren nu een aantal belangrijke gegevens aan. Dat kan eventueel ook nog consequenties hebben voor ons businessmodel. Ik zie het als een avontuur dat we met veel enthousiasme tot een succes moeten maken.’

## Standaardisatie

Om de interoperabiliteit en toegankelijkheid van geo-informatie te bevorderen, te ontwikkelen en te innoveren, beheren wij de basisset geo-standaarden en een basisarchitectuur. We adviseren en ondersteunen partijen bij de totstandkoming van informatiemodellen, bijvoorbeeld voor de sector openbare orde en veiligheid en voor het landelijk gebied. Soms beheren we een set standaarden voor een sector, zoals bij de RO Standaarden die verplicht zijn onder de Wet ruimtelijke ordening. Wij werken toe naar een situatie waarin het mogelijk is om administratieve, documentaire en ruimtelijke informatie onderling uit te wisselen.

De harmonisatie van de uitwisselingsstandaard StUF en de geo-standaard NEN 3610 past bij die beweging. Om deze integrale informatievoorziening te realiseren, zoeken we samenwerking met verwante organisaties als Logius, ICTU en KING. Internationaal nemen we deel aan de overleggen van ISO, Open Geospatial Consortium (OGC), CEN en INSPIRE. Michel Grothe zit namens Geonovum in de Initial Operating Capability Taskforce (IOC TF), Paul Janssen in CEN/TC 287 en Marcel Reuvers in het OGC en ISO/TC 211. Rob van de Velde is begin 2009 benoemd tot lid van de board of directors van OGC.

### STANDAARDEN EN ARCHITECTUUR: HET JAAR VAN DE E-OVERHEID

*De basisset van de standaarden om de geo-informatie infrastructuur op te bouwen, is klaar. Het is nu onze taak om deze set goed te beheren, actueel te houden en de toepassing ervan te stimuleren. Dit is onderdeel van ons basisprogramma. Inmiddels bestaat bijna de helft van ons standaardisatiewerk uit beheer en vernieuwing.*

‘Vanzelfsprekend hebben we in 2009 gewerkt aan actualisatie van de standaarden,’ vertelt Marcel Reuvers, adviseur bij Geonovum. ‘Daarvoor zijn werkgroepen ingesteld, wijzigingsvoorstellen beoordeeld en vragen beantwoord. Voor dataontwikkelaars en -beheerders hebben we dit jaar een generieke online Validator ontwikkeld. De basis daarvoor was ontwikkeld voor de RO Standaarden. De Validator toetst of een dataset uitwisselbaar is conform de afspraken van het geselecteerde informatiemodel. Daarnaast hebben we tijd geïnvesteerd in het vastleggen van onze kennis. Resultaten daarvan zijn een Nederlandse en een Engelse wiki. Op basis van de wiki’s organiseren we nu train-de-trainersessies voor docenten en bedrijfsleven,’ vervolgt Marcel.

Maar bovenal was 2009 het jaar van de elektronische overheid. ‘Geo-informatie moet een integraal onderdeel

worden van e-dienstverlening,’ vertelt Marcel Reuvers. We willen dat de burger snel kan beschikken over alle informatie over zijn eigen gebied. Daarvoor moeten verschillende overheidsdiensten gegevens met elkaar uitwisselen. Afgelopen jaar hebben we hieraan in verschillende projecten binnen het basisprogramma gewerkt. De twee belangrijkste projecten zijn de harmonisatie van StUF en NEN 3610 en een testbed voor geoservices op de Digikoppeling.’

### Harmonisatie administratieve en geografische uitwisselingsstandaarden

In het project ‘Harmonisatie NEN 3610-StUF’ zetten we een eerste stap naar integratie tussen de uitwisselingsstandaard StUF voor administratieve informatie en NEN 3610 voor geo-informatie. Door harmonisatie van deze standaarden kan iemand administratieve gegevens direct op een kaart zien en ook gebruiken. Marcel: ‘Samen met ICTU, eGEM en KING hebben we in 2009 een analyse gemaakt van de overeenkomsten en verschillen tussen de beide standaarden. Op basis daarvan hebben we gezamenlijk een plan opgesteld om de standaarden te integreren. Die integratie pakken we de komende drie jaar op samen met KING, de beheerder van de StUF-standaarden.’



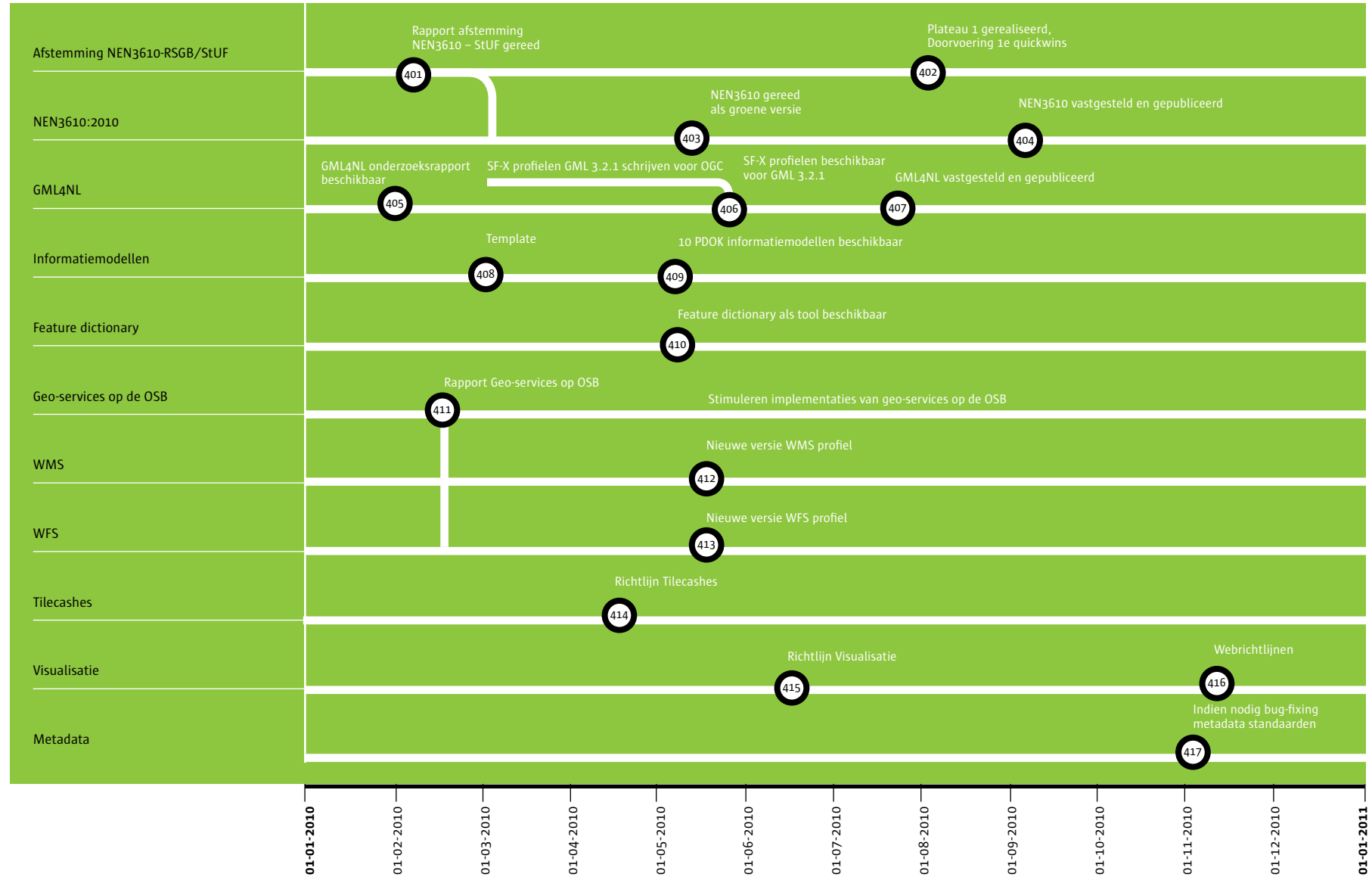
### Testbed geoservices op de Digikoppeling

Om ervoor te zorgen dat overheidsinstanties gebruik gaan maken van dezelfde basisgegevens, heeft de overheid het 'stelsel van basisregistraties' ingesteld. Dit stelsel bestaat uit verschillende soorten registraties, die onderling met elkaar moeten communiceren. Daarvoor wordt gebruik gemaakt van de Digikoppeling (voorheen Overheidsservicebus). De Digikoppeling is een soort postbode voor de e-overheid. Marcel: 'Om te kijken of we ook geoservices via de Digikoppeling kunnen uitwisselen organiseerden we een testbed. Dit deden we samen met ICTU (RENOIR), Logius en het bedrijfsleven. Hieruit bleek dat we geo-informatie kunnen uitwisselen via de Digikoppeling, door technische eisen te stellen aan de geo-services op het gebied van WSDL en SOAP'

### Meer openheid in beheer

Marcel: 'Voor de buitenwereld is het relevant te weten wanneer welke standaarden worden geactualiseerd. Organisaties, waaronder softwareleveranciers, stellen hun ontwikkelplanning deels af op onze planning voor nieuwe versies van standaarden. In 2010 brengen we daarom meer openheid in het beheer van de standaarden. Zo zetten we onze ontwikkelplanning op de website, stellen we een digitale nieuwsbrief in en leggen we wijzigingsvoorstellen online voor ter consultatie. Op deze manier wordt het voor een bredere groep gebruikers makkelijker om op de hoogte te blijven.'

## Operationeel



*'Geo-informatie moet een integraal onderdeel worden van e-dienstverlening'*

## IN GESPREK MET RUUD KATHMANN, WAARDERINGSKAMER

De Waarderingskamer bewaakt of alle gemeentes de WOZ-waarde goed taxeren en stimuleert een gemakkelijk uitvoerbaar taxatieproces. ‘We waren erg enthousiast toen we zagen dat de beheerder van StUF-standaarden en de beheerder van geo-standaarden naar elkaar toe kropen’, vertelt Ruud Kathmann van de Waarderingskamer. ‘Er was behoefte aan integratie van deze standaarden.’

### Voor nog betere WOZ-taxaties

‘De StUF-standaarden zorgen ervoor dat administratieve gegevens tussen applicaties worden uitgewisseld en dat overheidsinstanties ook echt gebruik kunnen maken van dezelfde gegevens. Voor een efficiënt taxatieproces misten we in deze gegevensstroom de geometrische gegevens. Een taxateur wil bijvoorbeeld niet alleen weten wat de grootte van de woning, het bouwjaar en het perceeloppervlak is, maar ook waar de woning ligt in zijn omgeving. En dat zie je op de kaart. De standaarden voor administratieve gegevens (StUF) sloten echter niet goed aan bij de standaarden voor geo-informatie (NEN 3610). Als die integratie er wel is, wordt het voor een WOZ-ambtenaar een stuk gemakkelijker. Hij kan dan bijvoorbeeld in dezelfde applicatie de gegevens van een gebouw ophalen uit diverse bronnen, terwijl hij voorheen vaker het huis zelf moest bezoeken. Bovendien zijn de gegevens op een kaart of luchtfoto veel completer.’

### Voor het stelsel van basisregistraties

‘Het is nodig dat de geometrische en administratieve mensen en applicaties elkaars taal leren spreken. De twee werelden groeien naar elkaar toe. De Wet Basisregistraties Adressen en Gebouwen (BAG) verplicht gemeentes zelfs om administratieve en geometrische gegevens vast te leggen in één basisregistratie. De Waarderingskamer stimuleert de samenwerking tussen KING en Geonovum om de beide uitwisselingsstandaarden samen te brengen. Hoe beter deze standaarden op elkaar aansluiten, hoe groter het succes dat behaald kan worden met de invoering ervan.’

A man in a dark suit and glasses stands on a brick-paved sidewalk next to a green utility pole. He has his left hand on his hip and his right hand resting on the pole. A red rectangular sign with the white number '588' is attached to the pole. In the background, there are modern buildings, a yellow taxi, and a clear blue sky.

‘Twee werelden  
groeien naar elkaar toe’

*‘De RO Standaarden zorgen ervoor dat ruimtelijke plannen makkelijker uitwisselbaar zijn’*

## RO STANDAARDEN: KLAARGESTOOMD

1 januari 2010 is de plicht ingegaan om ruimtelijke plannen digitaal uitwisselbaar te maken en online beschikbaar te stellen. Dat is een onderdeel van de Wet ruimtelijke ordening. Om dit mogelijk te maken zijn de RO Standaarden ontwikkeld, die Geonovum sinds 1 juli 2008 beheert.

‘In 2009 hebben we veel gedaan om de gebruikers te informeren en te adviseren over de RO Standaarden,’ zegt adviseur Monique van Scherpenzeel. ‘We hebben bijvoorbeeld een praktijkdag georganiseerd voor stedenbouwkundigen. Zij moeten de plannen conform de RO Standaarden kunnen maken. Voor docenten van hbo- en wo-opleidingen hebben we een informatiemiddag georganiseerd, zodat zij kennis over de RO Standaarden kunnen verwerken in hun lesprogramma’s. Daarnaast hebben we bijgedragen aan de VNG-dagen, VROM-dagen, de Overheid en ICT-beurs en de Wro Praktijkdagen. Uiteraard hebben we ook de overleggen van de Beheergroep RO Standaarden (BROS) en de kwartaalbijeenkomsten met softwareleveranciers georganiseerd en voorgezeten en voerden we het secretariaat van de Adviesgroep Wro.’

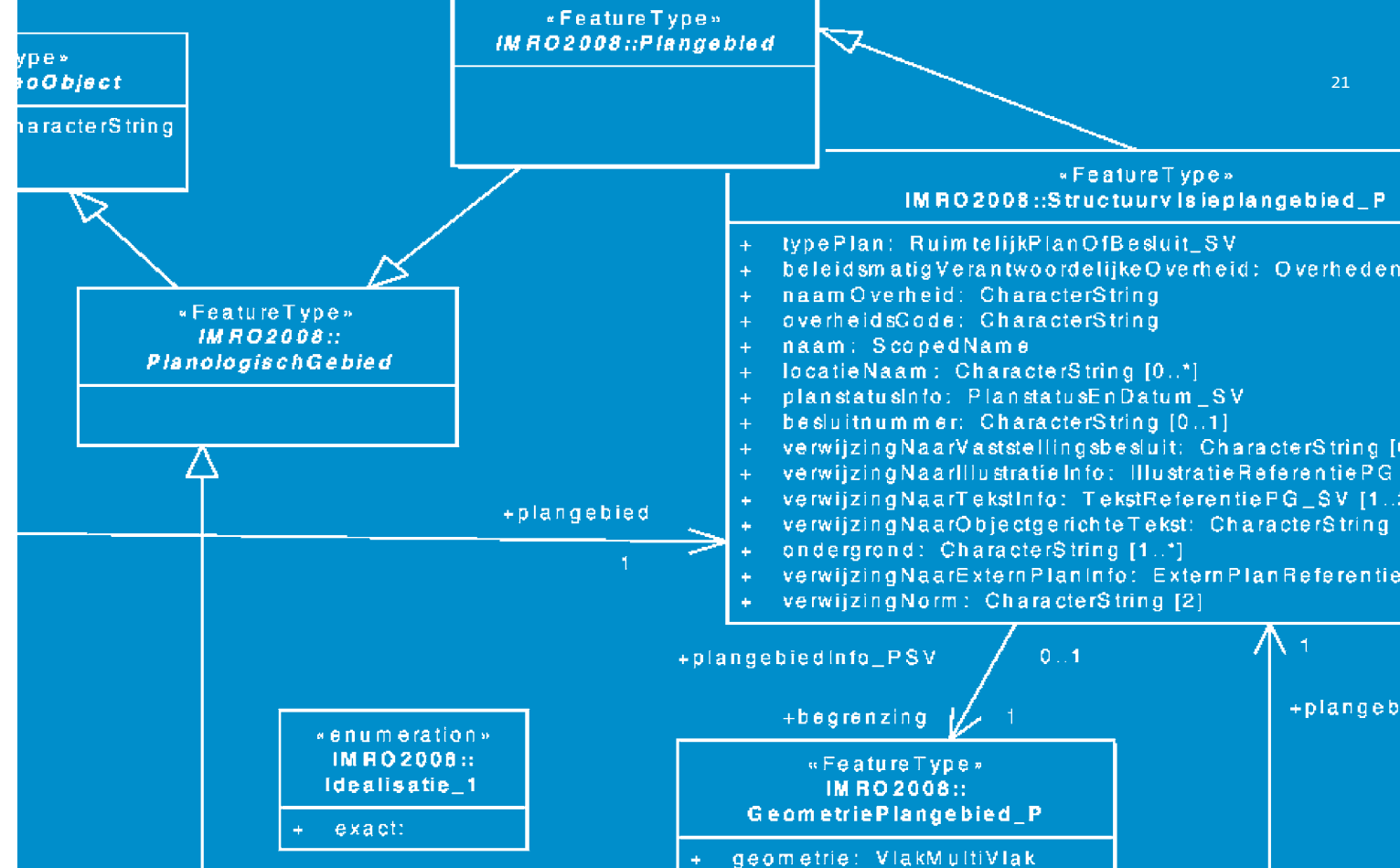
### Helpdesk verder ingericht

‘Omdat het aantal vragen over RO Standaarden toeneemt, hebben we in 2009 een registratie van de help-

deskvragen opgezet. De inhoud van de vragen stemmen we maandelijks af met het Ministerie van VROM en Agentschap NL (voorheen SenterNovem). Ook de site van Geonovum is een belangrijke informatiebron voor gebruikers van de RO Standaarden. Zij vinden er niet alleen de standaarden zelf, maar ook veelgestelde vragen en werkaafspraken. Het dossier RO Standaarden is op dit moment het meest geraadpleegde onderdeel van onze website.’

### Conformiteitstoets ontwikkeld

‘Om de toepassing van de RO Standaarden praktisch te ondersteunen hebben we in maart een conformiteitstoets geïntroduceerd,’ vervolgt Monique. Hiermee wordt getoetst of softwarepakketten aan de RO Standaarden voldoen. De vijf grootste leveranciers van RO software zijn dit jaar gecertificeerd. Een onafhankelijke partij, Det Norske Certification neemt de toets af. Ook makers van ruimtelijke plannen kunnen toetsen of de RO Standaarden goed zijn toegepast. Zij kunnen daarvoor gebruik maken van de online Validator. Deze Validator toetst of een dataset uitwisselbaar is conform de afspraken binnen de RO Standaarden. Dat is van belang omdat de plannen anders niet op RO-Online (www.ruimtelijkeplannen.nl) gepubliceerd kunnen worden. En dat is verplicht. Op basis van de Validator voor RO Standaarden heeft Geonovum dit jaar binnen het basisprogramma standaarden de generieke Validator laten ontwikkelen.’



### Wijzigingsprotocol opgesteld

Monique: ‘Verbetering van de RO Standaarden is een vast onderdeel van het beheer. Om ervoor te zorgen dat we wijzigingen op een goede manier doorvoeren, hebben we een wijzigingsprotocol gemaakt. Dit protocol ontwikkelden we met alle betrokken partijen, zodat de gevolgen voor iedereen in beeld zijn.’

### Beheer en ondersteuning

Monique: ‘We merken dat mensen nu flink met de RO Standaarden aan de slag zijn. We krijgen veel vragen binnen via de helpdesk. Het is goed dat mensen ons weten

te vinden. Het levert ons waardevolle informatie op over waar meer duidelijkheid nodig is. Die duidelijkheid geven we bijvoorbeeld in de vorm van werkaafspraken en nemen we mee als we de RO Standaarden gaan actualiseren.’





# ‘Het vraagt een strakke organisatie’

## IN GESPREK MET NICOLE LUDEKING, GEMEENTE AMERSFOORT

De gemeente Amersfoort maakt vrijwel al haar bestemmingsplannen zelf en dus hebben zij met alle RO Standaarden te maken. De invoering van de nieuwe Wro betekende daarom een grote verandering.

### Strakker organiseren

‘We moeten heel anders werken’, vertelt Nicole Ludeking, medewerker van het team Planologisch-juridische Zaken. ‘Voorheen schreven we de teksten en tekenden onze cartografen de kaarten. Nu we verplicht zijn alles digitaal te maken, hebben we een nieuwe procesbeschrijving moeten opstellen. In aansluiting daarop hebben we standaardregels en een standaardtoelichting opgesteld als handvat bij het schrijven van een bestemmingsplan. Daarnaast hebben we te maken met nieuwe software. En waar we vooral aan moeten wennen, is de afhankelijkheid van verschillende afdelingen, waaronder onze ICT-afdeling, om plannen in RO-Online te zetten. Dat vraagt om een strakke organisatie.’

### Zoeken en vinden

‘Digitalisering heeft natuurlijk wel grote voordelen. Voor burgers is het straks veel gemakkelijker om een bestemmingsplan op internet in te zien. En ook intern werkt het goed. Je hoeft niet meer bij elkaar naar binnen te lopen om plannen op te vragen, maar kunt de plannen meteen inzien op internet. Waar we nog wel naar zoeken is een goede afstemming met provincies en waterschappen. We voeren met hen van tevoren gesprekken over bestemmingen. Op dat moment kunnen wij de plannen nog niet in RO Online zetten, terwijl we wel willen overleggen over de plannen. De digitale kaarten zijn echter te groot om gemakkelijk via e-mail te versturen. Dit probleem hebben we aangegeven op één van de VNG-dagen.’

### Vertrouwen

‘Ik heb er vertrouwen in dat het soepel gaat lopen, maar we missen nu nog ervaring. We hebben wel een proef gedaan, maar zijn nog niet echt begonnen. De plannen die nu lopen, zijn namelijk nog opgesteld op basis van de oude Wro of in procedure gegaan voor de ingangsdatum van de digitaliseringsplicht op 1 januari 2010. Maar we hebben een goed werkproces omschreven en zijn er technisch klaar voor. En gelukkig kunnen we terecht bij de helpdesk van Geonovum. Daar zijn we heel tevreden over. We worden altijd snel teruggebeld met bruikbare antwoorden en tips.’



## ‘We hebben de voordelen van objectgericht werken laten zien’

### IMGEO: PROMOTIEJAAR

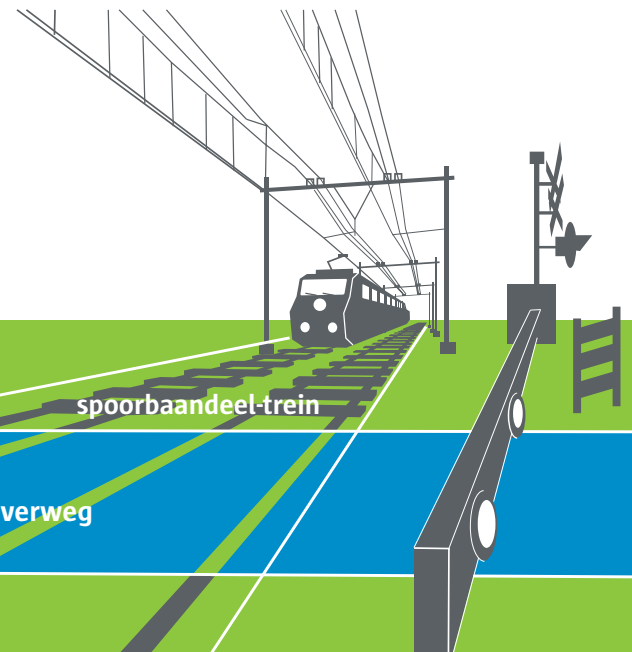
Het Informatiemodel Grootchalige Geografie (IMGeo) is een uitwisselingsmodel voor objectgerichte grootchalige geografie. IMGeo wordt vooral gebruikt bij de Basisregistratie Adressen en Gebouwen (BAG) en de Basisregistratie Grootchalige topografie (BGT). Geonovum heeft IMGeo in beheer.

2009 was een promotiejaar voor IMGeo. We hebben de voordelen van objectgericht werken laten zien aan gemeentes, provincies, waterschappen en bedrijfsleven. Dat deden we zowel proactief als op verzoek. Zo hebben we samen met verschillende softwareleveranciers regionale informatiebijeenkomsten georganiseerd over IMGeo. Ook hebben we voorbeeldbestanden gepubliceerd en is er een online Validator voor IMGeo.

#### Een nieuwe versie

Hans van Eekelen, projectleider IMGeo: ‘In 2010 komt een nieuwe versie van IMGeo uit, versie 2.0. Hierin

verwerken we de eerste versie van de Basisregistratie Grootchalige Topografie. De BGT wordt immers als subset van het IMGeo uitgewisseld. Ook werken we in 2010 aan harmonisatie van IMGeo en de TOP10NL. Hierdoor kan de TOP10NL op termijn uit de Basisregistratie Grootchalige Topografie worden afgeleid.’ Om de nieuwe versie van IMGeo te introduceren bij het werkveld en leveranciers, organiseren we verschillende informatiebijeenkomsten. Ook maken we een start met de monitoring van het gebruik van IMGeo.



### IMLG: ELKE VIERKANTE METER TELT

Voor subsidieaanvragen aan de Europese Commissie (EC) heeft het Ministerie van LNV nauwkeuriger geografische gegevens nodig. Zij vroegen Geonovum daarom een informatiemodel te maken met gegevens over het landelijk gebied.

In juni 2009 hebben we samen met Alterra Wageningen UR workshops georganiseerd om de eisen van het informatiemodel te bespreken. Deelnemers aan deze workshops waren het Ministerie van LNV, Dienst Landelijk Gebied en Dienst Regelingen, de provincies, Staatsbosbeheer en de Gegevensautoriteit Natuur. In augustus zijn we samen met Alterra Wageningen UR aan de slag gegaan met het model. Tijdens de workshops hebben we:

- 1 de gebruiksprocessen beschreven waarin informatie van het landelijke gebied een rol speelt;
- 2 de topografische informatieobjecten geïnventariseerd die een rol spelen bij de uitvoering van de gebruiksprocessen;
- 3 de informatieobjecten geordend en geclassificeerd;
- 4 de eigenschappen en kenmerken van de informatieobjecten beschreven;
- 5 het informatiemodel getoetst aan nationale en internationale afspraken en andere informatiemodellen.

Adviseur Paul Janssen zegt: ‘Het is snel gegaan, omdat er een goede samenwerking was tussen de betrokken partijen. En we kregen goede informatie uit de workshops. Daar moeten we het echt van hebben. Het model maakt het mogelijk om één keer informatie in te winnen en het dan voor meerdere doelen te gebruiken. Zo raakt de informatiehuishouding van verschillende sectoren meer geïntegreerd. Ook voor softwareleveranciers is het praktischer. Zij krijgen eenduidige dataspecificaties waar zij hun software op aan kunnen passen.’

#### Voorbeeld dataspecificatie INSPIRE

In 2010 is het Informatiemodel Landelijk Gebied (IMLG) opgeleverd. Paul Janssen: ‘Het Ministerie van LNV heeft het IMLG begin 2010 bij Europa ingediend als voorbeeld-dataspecificatie voor INSPIRE. Dat is een heel mooi resultaat!’

‘Dit informatiemodel is niet alleen nodig om de EC goed te informeren’

## Kennis delen

Bij Geonovum komt inhoudelijke kennis op het gebied van geo-informatie, standaarden en infrastructuur samen met ervaring met inrichtingsprocessen. Door te werken met gedetacheerde medewerkers van overheid en universiteiten, vergroten en delen we deze kennis binnen de overheid. Daarnaast onderhouden we een actief kennisnetwerk, waarmee en waarvoor we diverse bijeenkomsten organiseren. Soms adviseren we overheden bij de optimalisatie van geo-informatievoorziening. Dat doen we bijvoorbeeld voor het Interprovinciaal Overleg en de Raad voor Vastgoed Rijksoverheid. Ook ondersteunen we het GI-beraad en het Ministerie van VROM in haar regiefunctie.

*‘Het congres bracht zowel internationale, als nationale partijen bij elkaar’*

### GSDI-WERELDCONGRES: NEDERLAND OP DE KAART

*Tussen 15 en 19 juni 2009 vond het 11e GSDI-wereldcongres plaats in Rotterdam. Doel van het congres was een ontmoetingsplek te creëren om ontwikkelingen, kennis(sen), innovaties en ideeën over geo-informatie te delen: wereldwijd, op Europees en lokaal niveau. Geonovum was voorzitter van het programmacommittee en had de leiding over de logistieke organisatie.*

#### Een groot netwerk

‘Qua omvang en uitstraling was het een uniek congres,’ vertelt Arda Riedijk, procesmanager bij Geonovum.

‘Begin 2008 werd ons gevraagd dit congres te organiseren. In het programmacommittee zaten de GSDI Association, het Joint Research Center/INSPIRE, EUROGI, RGI en de TU Delft.

Dankzij deze samenwerking konden we niet alleen een internationaal wetenschappelijk congres aanbieden, maar ook het Europese INSPIRE-congres naar Nederland halen en een nationaal congres rond geo-informatie organiseren. Bovendien werd op de laatste congresdag door de Vrije Universiteit Amsterdam een jongerenprogramma georganiseerd. Hieraan werkten vele organisaties mee, die belang hebben bij een gezonde arbeidsmarkt. Dat sloot mooi aan bij de status van Rotterdam als Youth Capital in 2009.’

#### De derde dag...

Geonovum en RGI waren samen verantwoordelijk voor de invulling van de derde congresdag. Tijdens deze dag stond de Nederlandse handels- en pioniersgeest op het gebied van geo-informatie centraal. Ook werd de noodzaak voor het delen van geo-informatie benadrukt door prominenten zoals Ahmed Aboutaleb, Cees Veerman en Eelco Dykstra. En het nationaal georegister werd op eigentijdse wijze geopend door de jeugdpremier van Nederland, Niehel el Messaoudi en Peter Welling, voormalig plaatsvervangend Secretaris Generaal van het Ministerie van VROM.

#### Veel resultaat

Meer dan 1.300 gasten, 32 workshops, 70 parallelsessies, 4 plenaire programma’s, meer dan 150 jongeren en studenten, een item in het jeugdjournaal, een wetenschappelijk boek, een wetenschappelijk tijdschrift, een recordaantal inschrijvingen op de call for papers, ruim 20 sponsors en exposanten. Het congres was inhoudelijk en organisatorisch een groot succes. Arda Riedijk: ‘Het congres heeft ons internationale netwerk enorm versterkt, waardoor het gemakkelijker is om toegang tot internationale kennispartners en organisaties te krijgen. Ook zijn we sinds het congres gastheer geweest voor diverse internationale delegaties in Amersfoort. Zo zien we eerder wat er op ons afkomt.’



‘Het GSDI-congres  
gaat nog jaren mee’

### IN GESPREK MET **ARNOLD BREGT, WAGENINGEN UR**

‘Het is een eer dat we het GSDI-congres in 2009 in Nederland mochten houden’, vindt Arnold Bregt, hoogleraar geoinformatiekunde aan de WUR. Bregt zat in het organisatiecomité vanuit RGI, waar hij tot 2010 wetenschappelijk directeur was. ‘Zo’n groot internationaal congres over een bepaald vakgebied wordt niet snel vergeten. De uitstraling en impact gaan nog jaren mee.’

#### Op de kaart

‘Het effect van het congres heeft meerdere kanten. Ten eerste hebben we ons land internationaal op de kaart gezet. Ten tweede hebben we Nederlanders kennis kunnen laten maken met buitenlandse ontwikkelingen. Bovendien hebben Nederlanders onderling kunnen sparren.’

#### Hoogtepunten

‘Wat ik zo goed vond, was dat naast de overheid het bedrijfsleven aanwezig was. Zij heeft laten zien welke rol zij speelt in de wereld op het gebied van geo-informatie. Ook de aandacht voor onderwijs was bijzonder. Het blijkt een internationaal probleem dat weinig studenten voor het vak kiezen. En natuurlijk was het voor INSPIRE een uitgelezen kans om de wereld te laten zien hoe ver we in Europa zijn met de invoering van deze richtlijn. Daar was veel belangstelling voor. Tot slot vond ik de beurs serieus opgezet en goed bezocht. Het enige minpunt vond ik de postersessie. Die viel enigszins in het water.’

#### Drie-in-één

‘Ik ben zonder meer positief over de samenwerking tussen het JRC, Geonovum en RGI. Voor het JRC was het een mooie gelegenheid om buiten Europa de INSPIRE ontwikkelingen te laten zien. Voor RGI was het een uitgelezen kans op een groots wetenschappelijk (eind)congres. En hoofdorganisator Geonovum heeft zich hiermee, zowel nationaal als internationaal, op de kaart gezet.’



## KENNISDOORSTROMING: DE BRUG NAAR EEN GROTER PUBLIEK

*Om de kennis uit onze projecten en ervaringen te delen, besloten we in 2009 van ‘kennisdoorstroming’ een apart onderdeel van ons basisprogramma maken. Met als doel enerzijds een groter publiek te laten profiteren van onze kennis en anderzijds het verbinden en herbruikbaar maken van kennis in de wereld om ons heen.*

In 2009 hebben we onze website beter geschikt gemaakt voor kennisuitwisseling, workshops georganiseerd en ons netwerk in contact gebracht met de VPRO voor de productie van een televisieserie.

### Nieuwe website

Kennisuitwisseling is voor een netwerkorganisatie cruciaal. Daarvoor hebben we een website nodig die veelgevraagde informatie direct toont. In 2009 hebben we onze website daarom vernieuwd aan de hand van antwoorden op de vragen: wie zijn onze bezoekers en wat hebben zij nodig? Ook bieden we nieuwsbrieven aan via de site en kunnen andere sites onze berichten eenvoudig overnemen via RSS-feeds. Tot slot hebben we de site beter geschikt gemaakt voor interactie.

### Workshops

In 2009 brachten we de informatieaanbod door workshops te organiseren. Bert: ‘We brengen verschillende partijen

met elkaar in gesprek, zodat ze elkaar verder kunnen helpen. Dat geo-informatie een handig hulpmiddel is, is eigenlijk geen vraag. Maar hoe je aan geo-informatie komt, is dat vaak wel. Door partijen met elkaar in contact te brengen, kunnen we dubbele inwinning voorkomen en het gebruik van overheidsgegevens binnen sectoren versterken. In 2009 deden we dat voor de maatschappelijke thema’s energie en klimaat en openbare orde en veiligheid.’

### Televisieserie

Michel Grothe, adviseur van Geonovum, kwam met het idee om een televisieserie over geo-informatie te ontwikkelen, gebaseerd op een serie van de BBC. We hebben contact gezocht met de VPRO en vervolgens hen in contact gebracht met ons netwerk. Het doel van de serie is de Nederlandse bevolking laagdrempelig te informeren over ontwikkelingen, trends en bijzonderheden vanuit het perspectief van de geo-sector. De VPRO reageerde enthousiast en maakte in 2009 een conceptplan voor de serie ‘Boven Holland’. Dit plan is mede gebaseerd op brainstorms die we met belanghebbenden hielden over de inhoud van de serie. De VPRO heeft nu een opdracht om een proefuitzending te maken.

*‘We verbinden kennisvragen met kennisaanbod’*

## DE ACTIELIJNEN VAN GIDEON

- 1 Geo-informatie een volwaardige plek geven binnen de e-dienstverlening.
- 2 Wettelijke geobasisregistraties tot stand brengen.
- 3 INSPIRE implementeren.
- 4 Alle georegistraties van de overheid en private bronnen digitaal beschikbaar, vindbaar, toegankelijk en uitwisselbaar maken en het beheer hiervan inrichten.
- 5 Het gebruik van geo-informatie actief stimuleren in een aantal kansrijke en maatschappelijke beleidsketens.
- 6 Randvoorwaarden realiseren voor economische waardecreatie door marktpartijen.
- 7 Kennis, innovatie en educatie in het geodomein stimuleren.
- 8 Alle activiteiten coördineren, sturen, regisseren en zorgen voor samenhang.

verbeteren. Hierdoor heeft de overheid sneller toegang tot de voor haar noodzakelijke gegevens. Dat vertaalt zich uiteindelijk door naar de dienstverlening aan de burger en ondernemer. Bijvoorbeeld omdat de aanvraag van een bouwvergunning sneller kan verlopen.’

*‘De beleidsvisie Gideon is een ijkpunt voor het werk van Geonovum’*

## GIDEON: EEN GEZAMENLIJK PUNT OP DE HORIZON

*‘Een paar jaar geleden was de tijd rijp voor een nationale visie en strategie op het gebied van geo-informatie’, vertelt Theo Overduin, procesmanager bij Geonovum. Daarom werd voor het Ministerie van VROM de beleidsvisie Gideon opgesteld. In 2008 is het beleid concreet gemaakt en officieel goedgekeurd: Gideon staat op papier. 2009 werd het eerste jaar van de uitvoering. Het GI-beraad bewaakt de realisatie van Gideon.*

Geonovum kreeg de taak om elk half jaar de voortgang en uitvoering van Gideon te monitoren en daarover te rapporteren aan het GI-beraad. Lopen de acties zoals we beoogd hadden? En zo nee, hoe kunnen we het bijstellen? In 2009 hebben we een tussenrapportage en een eindrapportage opgeleverd.

### Verbeteringen gebruikerskant

‘Het GI-beraad was tevreden over ons onderzoek’, zegt Theo. ‘In 2010 gaan zij de uitdaging aan om aan de gebruikerskant verbeteringen aan te brengen. We scheppen achter de schermen de voorwaarden die de toegankelijkheid en bruikbaarheid van geo-informatie





‘Op het gebied van  
infrastructuur maken  
we meters’

## IN GESPREK MET NOUD HOOYMAN, MINISTERIE VAN VROM

‘We willen graag dat geo-informatie gebruikt wordt in overheidsketens’, vertelt Noud Hooyman, hoofd Beleid Geo-informatie van het Ministerie van VROM. ‘Wij zijn verantwoordelijk voor beleid, regie en wetgeving. Maar het kwartiermaken en programmamaken besteden we uit aan partijen die middenin het werkveld staan. We hebben Geonovum opgericht om een belangrijke en actieve rol te spelen in het werkveld van de geo-informatie.’

### Vertrouwen gewonnen

‘Geonovum ziet kansen, kent het werkveld en begrijpt wat het ministerie wil. Bovendien hebben zij inmiddels het vertrouwen van het werkveld. Zij hebben een neutrale rol. Geonovum is klein, maar fijn en moet dat ook zo blijven. Het is niet de bedoeling dat er een grote computer gaat zoemen. Beheertaken leggen we daarom bij organisaties als het Kadaster en TNO. Geonovum moet zich kunnen concentreren op procesmanagement en op standaardisatie.’

### Aanbod loopt goed

‘Geonovum monitort onder meer de voortgang van Gideon. Zij maken een rapportage, waardoor het GI-beraad aanbevelingen kan doen. Mijn algemene indruk van Gideon is dat het aan de aanbodzijde goed loopt. Daar waar we zorgen dat er infrastructuur komt, maken we meters. Wat de vraagkant en innovatie betreft, loopt het minder goed. Dat is ook moeilijk, want geo-informatie is een middel, geen doel. Het gaat niet vanzelf, je moet er in investeren. Dat geldt voor ons én voor het bedrijfsleven.’

### Hoogtepunt

Een van de hoogtepunten van 2009 vind ik de start van Publieke Dienstverlening op de Kaart. Publieke Dienstverlening op de Kaart is echt een strategisch samenwerkingsverband op rijksniveau. Het is belangrijk dat we hiermee gestart zijn. En dat danken we voor een niet onbelangrijk deel aan Geonovum.’

## ADVIES: PROVINCIES EN RAAD VOOR VASTGOED RIJKSOVERHEID

*In 2009 adviseerde Geonovum de provincies en de Raad voor Vastgoed Rijksoverheid bij het opstellen van hun geo-programma's.*

De provincies hebben geo-informatie hard nodig voor veel beleidsterreinen. Optimalisatie van de geo-informatievoorziening is dan ook een belangrijk speerpunt voor de provincies. Het Interprovinciaal Overleg heeft de beleidsnota Gideon aangegrepen als handvat om de eigen ambities nader vorm te geven. Daarbij vroegen zij Geonovum om als kennispartner op te treden.

'In 2009 hebben we gezamenlijk in kaart gebracht op welke plekken Gideon de provincies raakt,' vertelt Theo Overduin, procesmanager bij Geonovum. 'Op basis hiervan hebben de provincies het programmaplan ProGideon uitgewerkt.' In 2009 zijn de provincies gestart met de uitvoering van de eerste projecten uit dit programmaplan, waaronder de opzet van het provinciaal georegister (PGR). Hiermee ontsluiten de provincies gezamenlijk geo-informatie en leveren ze informatie aan het nationaal georegister. In een ander project verzamelen zij geo-informatie die nodig is voor natuurbescherming. Theo: 'Door samen op te trekken hoeft niet iedere provincie zelf het wiel uit te vinden. We ondersteunen deze samenwerking waar nodig met kennis en advies.'

De Raad voor Vastgoed Rijksoverheid (RVR) is een samenwerking van ministeries, Staatsbosbeheer en Rijkswaterstaat over vastgoedinformatie.

Theo Overduin: 'Veel rijkspartijen hebben grond, maar weten niet van elkaar wie wat heeft en welke plannen ervoor zijn. Als de partijen meer geo-informatie uitwisselen, kunnen zij kosten besparen, beter risico's in kaart brengen en voorkomen dat er gespeculeerd wordt met (rijks-)vastgoed. Daarom vroegen zij Geonovum om hen hierbij te helpen.'

In 2009 is een plan gemaakt, waarin staat op welke manier de partijen geo-informatie willen gebruiken. We hebben hierbij een adviesrol vervuld om te zorgen voor de aansluiting met Gideon, het nationaal georegister, INSPIRE, de geobasisregistraties, Publieke Dienstverlening op de Kaart en Geozet. De uitvoering doet elke partij zelf. Ook in 2010 helpen we de provincies en RVR-partijen met advies over de ontwikkeling en toepassing van geo-informatie.







‘Beleid harmoniseren  
is vaak het  
moeilijkst’

## IN GESPREK MET **MARJAN BEVELANDER, INTERPROVINCIAAL OVERLEG**

Het Interprovinciaal Overleg (IPO) legt verbinding tussen provincies, andere overheden en maatschappelijke organisaties en stemt beleid tussen provincies onderling af. ‘Standaardisatie speelt daarbij een waardevolle rol’, vertelt Marjan Bevelander, beleidsadviseur en programmamanager van ProGideon.

### Last van versnippering

‘De provincies werken gezamenlijk aan het provinciaal georegister. Externe partijen hebben er last van als provincies versnipperd informatie uitwisselen. Om tot een landsdekkende kaart te komen van gegevens van de provincie, stemmen we schalen en definities onderling op elkaar af. Ook voor INSPIRE moeten we data harmoniseren en een gestandaardiseerde infrastructuur bereiken om gegevens uit te wisselen. Wat ons betreft komen die twee dingen mooi bij elkaar.’

### Afstemmen kost tijd

‘We zien de waarde van standaardisatie, maar het is in de praktijk lastig om gegevens in hetzelfde formaat te gieten. Het vraagt veel onderlinge afstemming. Allereerst op het niveau van de gegevens zelf. Hebben we het over dezelfde dingen en hoe tonen we die? Vervolgens ook beleidsinhoudelijk. Sluit beleid over elkaars grenzen op elkaar aan? Dat is vaak het moeilijkst. Om het te laten slagen moeten de verschillende provincies er zelf het belang van inzien.’

### Voordeel

‘Geonovum adviseert en helpt ons bij de realisatie van ons geo-programma. Zij verbinden onze activiteiten, zoals het provinciaal georegister, met ontwikkelingen van andere organisaties en landelijke ontwikkelingen. We doen daar ons voordeel mee.

Met de aanlevering van gemeenschappelijke gegevens hebben de provincies nu echt een begin gemaakt. En voor INSPIRE willen we de zes datasets aan het eind van 2010 conform de richtlijnen beschreven hebben in het INSPIRE-portaal. We zijn dus op weg.’

# Organisatie

Geonovum is een flexibele organisatie met veel kennis en energie. We opereren doelgericht, zelfstandig en pragmatisch. Coördineren via de inhoud, standaardiseren, organiseren en verbinden zijn onze kerncompetenties.

## Uitvoerende kracht

De directie, adviseurs, procesmanagers en officemanager vormen samen de uitvoerende kracht van Geonovum. In februari 2009 is Ruby Beltman aangesteld als adjunct-directeur. De directeur en adjunct-directeur zijn verantwoordelijk voor de operationele aansturing en leggen verantwoording af aan het bestuur. De adviseurs zijn specialisten op het gebied van geo-standaarden en geo-ICT. En de procesmanagers vertalen globale bestuurlijke wensen naar uitvoeringsprogramma's en projecten.

## Onze medewerkers

Aan het eind van 2009 hadden we 21 medewerkers (circa 13 fte). Het merendeel van deze medewerkers is gedetacheerd door belanghebbende publieke organisaties. Enkele medewerkers zijn bij ons in dienst. Ook huren we op projectbasis medewerkers in uit de markt. Die combinatie maakt ons uiterst flexibel. En tegelijkertijd hebben we een sterke binding met het werkveld. Hoeveel mensen er op een bepaald moment voor ons werken, hangt af van het aantal en de omvang van onze opdrachten.

## Medewerkers op 31 december 2009

### Directie

Rob van de Velde (directeur) Ministerie van LNV, Dienst Landelijk Gebied  
Ruby Beltman (adjunct-directeur) Ministerie van LNV, Dienst Landelijk Gebied

### Officemanager

Ruud Vaessen Ministerie van LNV, Dienst Landelijk Gebied

### Procesmanagers

Arda Riedijk Vrije Universiteit  
Floris de Bree TNO Bouw en Ondergrond  
Erica Verkerk Provincie Utrecht  
Bert Huis Ministerie van LNV, Dienst Regelingen  
Sandra van Wijngaarden Ministerie van LNV, Dienst Landelijk Gebied  
Steven Mekking Kadaster  
Theo Overduin Provincie Utrecht

### Adviseurs

Bastiaan van Loenen Technische Universiteit Delft  
Hans van Eekelen LSV GBKN  
Ine de Visser Geonovum  
Jantien Stoter Technische Universiteit Delft  
Jeroen Baltussen Ministerie van LNV, Dienst Landelijk Gebied  
Linda van den Brink Geonovum  
Marcel Reuvers Kadaster  
Michel Grothe Geonovum  
Monique van Scherpenzeel Kadaster  
Paul Janssen Kadaster  
Wilko Quak Technische Universiteit Delft  
Yvonne Verdonk Ministerie van LNV, Dienst Regelingen



# ‘Wissel geen documenten, maar mensen uit’



## IN GESPREK MET **JENE VAN DER HEIDE, KADASTER**

‘Het effect van mijn tijd bij Geonovum druppelt nog steeds na’, vertelt Jene van der Heide, senior projectmanager bij het Kadaster. Jene was een half jaar gedetacheerd bij Geonovum.

### **Op eigen initiatief**

‘Het was eigenlijk mijn eigen initiatief om een tijd bij Geonovum te werken. Ik vond dat we te weinig aan kennisuitwisseling deden en ik wilde wel eens echt kennismaken met Geonovum. Toen er een aantal projecten van RGI verankerd moest worden, kon ik daar projectleider van worden. Ook hield ik me bezig met het procesmanagement van IMOOV. In totaal besteedde ik daar twee dagen per week aan.’

### **Effectieve kennisuitwisseling**

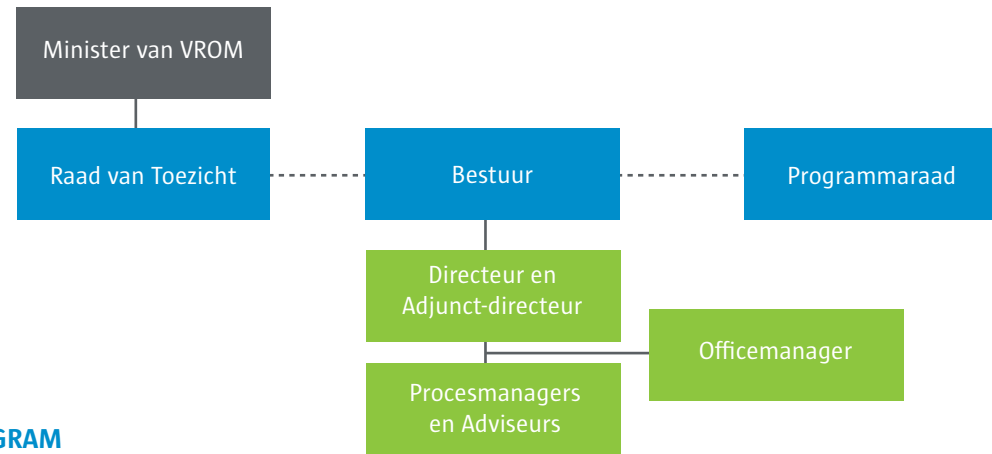
‘Voor mij persoonlijk was het erg leuk om bij zo'n jonge, frisse en vooral overzichtelijke organisatie te werken. Geonovum wil naar voren, ziet mogelijkheden en dat biedt een heel fijne omgeving om in te werken. Het was voor mij ook een plek om veel mensen tegen te komen. Maar ook voor het Kadaster en Geonovum zie ik duidelijk voordelen van roulatie van mensen. Het is een ideale manier om kennis te laten stromen tussen organisaties. Mensen uitlenen is een stuk effectiever dan documenten uitwisselen, omdat je elkaar snel leert kennen en de drempel heel laag is om elkaar vragen te stellen. Niet alleen toen ik daar letterlijk zat, maar nu nog steeds.’

### **Duidelijke afspraken**

‘Die kennisuitwisseling was vooral optimaal, omdat ik twee dagen bij Geonovum zat en de rest van de week bij het Kadaster. Zo kon ik beide organisaties direct vertellen waar ik mee bezig was. Tegelijkertijd is dat ook een valkuil. Je moet duidelijke afspraken maken over de tijd die je aan projecten besteedt. Als het druk is, ligt de prioriteit natuurlijk al snel bij je eigen organisatie. Maar omdat we duidelijke verwachtingen hebben uitgesproken, ging dat goed.’

### **Doen!**

‘Bij deze roep ik organisaties op om een uitwisseling te doen met Geonovum. En ook andersom zie ik mogelijkheden.’



## ORGANOGRAM

### Bestuur

Het bestuur bewaakt de continuïteit van onze organisatie. Het stuurt de uitvoering aan van het basisprogramma en onze andere werkzaamheden.

#### Leden van het bestuur op 31 december 2009

##### Voorzitter (tevens lid van het GI-beraad)

Bart van Rietschote

##### Secretaris

Mark Goedhart

##### Penningmeester

Hanneke Ester

### Raad van Toezicht

In 2008 hebben we een Raad van Toezicht ingesteld. Dat was een vereiste van het Ministerie van VROM voor de uitvoering van INSPIRE en het beheer van de RO Standaarden. De leden van de Raad van Toezicht zijn lid van het GI-beraad en benoemd door de Minister van VROM op voordracht van de voorzitter van het GI-beraad. Op 17 juni 2009 vond een statuutwijziging plaats om de invloed van de Raad van Toezicht ten opzichte van het bestuur te vergroten.

#### Leden Raad van Toezicht op 31 december 2009

##### Voorzitter

Gerdy Harteveld Rijkswaterstaat-DID

##### Leden

Henk van 't Land Waterschap Noorderzijlvest

Daan Langendoen Ministerie van LNV

Noud Hooyman (secretaris) Ministerie van VROM

### Programmaraad

De programmaraad adviseert het bestuur over de uit te voeren werkzaamheden en de prioriteiten voor het basisprogramma en de andere werkzaamheden.

De programmaraad bestaat uit vertegenwoordigers van publieke organisaties in het geo-werkveld. Zij zijn de voornaamste belanghebbenden van Geonovum. Voorzitter van de programmaraad is een vertegenwoordiger van het Ministerie van VROM.

#### Leden programmaraad op 31 december 2009

##### Voorzitter

Liesbeth Edelbroek Ministerie van VROM

##### Leden

Wim van Nunspeet Centraal Bureau voor de Statistiek

Michiel Jellema Dataland

Albert Tieken Gemeente Vlaardingen

Joris van Enst Het Waterschapshuis

Ariane de Man Interprovinciaal Overleg

Martin Salzmann Kadaster

Floor de Haan Koninklijke Marine

Steven Luitjens GBO.Overheid

Martin Peersmann LSV-GBKN

Kees Keuzenkamp Ministerie van BZK

Leo Nieuwenhuizen Ministerie van BZK

Ben Tänzer Ministerie van LNV

Hennie Duijst Ministerie van VROM

Noud Hooyman Ministerie van VROM

Anton van der Giessen Planbureau voor de Leefomgeving

Elvera van der Panne Raad voor Vastgoed Rijksoverheid

Arthur van de Putte Rijkswaterstaat-DID

Tirza van Daalen TNO Bouw en Ondergrond

Bart Drewes Vereniging van Nederlandse Gemeenten

## LIJST VAN AFKORTINGEN

BZK	Ministerie van Binnenlandse Zaken en Koninkrijksrelaties
CBS	Centraal Bureau voor de Statistiek
DLG	Dienst Landelijk Gebied
EZ	Ministerie van Economische Zaken
GI-beraad	Beraad voor Geo-informatie
GIDEON	Geo-Informatie en Dienstverlening voor de Elektronische Overheid in Nederland
GIS	Geografisch Informatiesysteem
GSDI	Global Spatial Data Infrastructure
ICT	Informatie en Communicatie Technologie
IMGeo	Informatiemodel Grootsschalige geografie
IMRO	Informatiemodel Ruimtelijke Ordening
IMOOV	Informatiemodel Openbare Orde en Veiligheid
INSPIRE	Infrastructure for Spatial Information in Europe
IPO	Interprovinciaal Overleg
JRC	Joint Research Centre
LNV	Ministerie van Landbouw, Natuurbeheer en Voedselkwaliteit
LSV-GBKN	Landelijk samenwerkingsverband Grootsschalige Basiskaart Nederland
NGR	Nationaal georegister
PBL	Planbureau voor de Leefomgeving
PDOK	Publieke Dienstverlening op de Kaart
RGI	Ruimte voor geo-informatie
RO	Ruimtelijke Ordening
RWS	Rijkswaterstaat
TNO	Nederlandse Organisatie voor toegepast natuurwetenschappelijk onderzoek
TU	Technische Universiteit
UvW	Unie van Waterschappen
V&W	Ministerie van Verkeer en Waterstaat
VNG	Vereniging van Nederlandse Gemeenten
VROM	Ministerie van Volkshuisvesting, Ruimtelijke Ordening en Milieu
Wro	Wet ruimtelijke ordening