

leeftijd

60-69

50-59

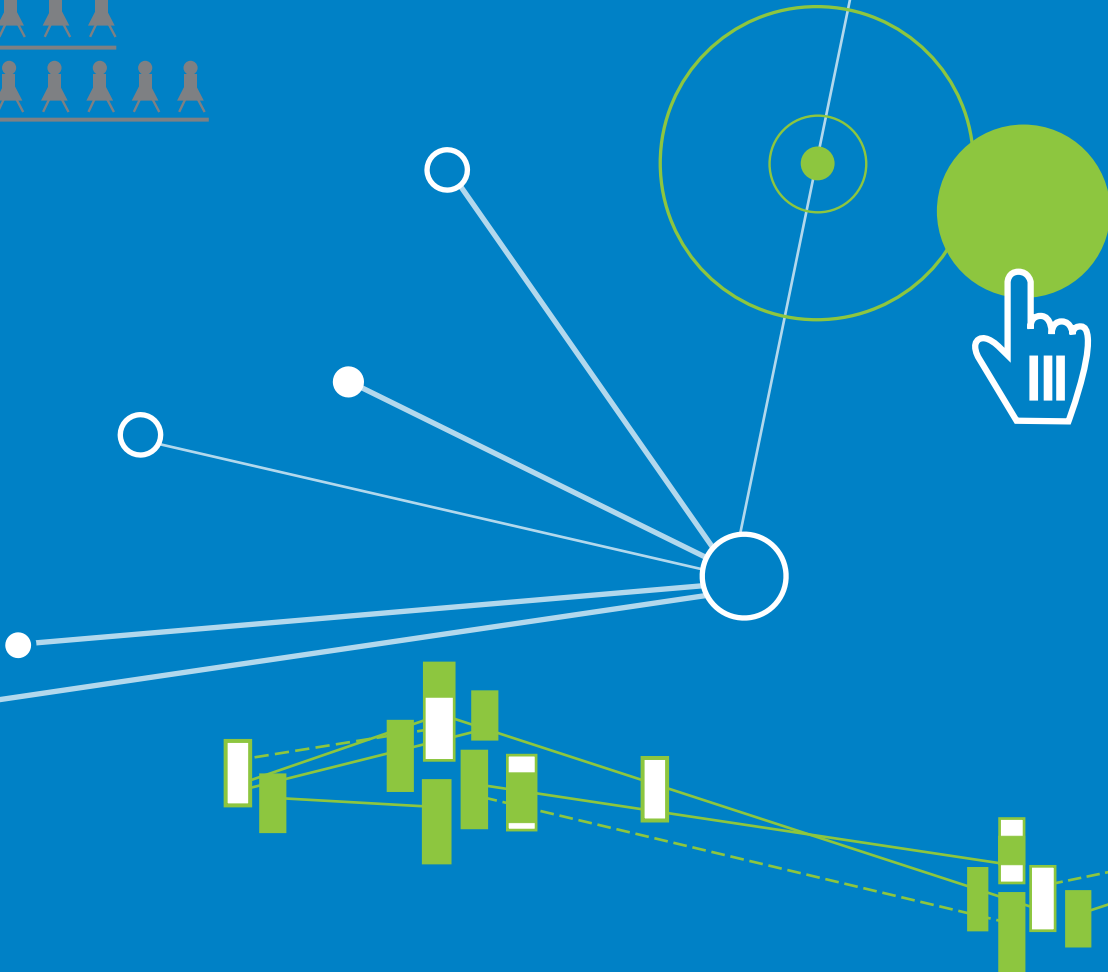
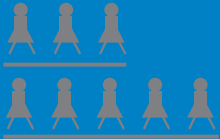
40-49

30-39

20-29

10-19

Terugblik 2010



Terugblik 2010

INHOUDSOPGAVE

Voorwoord 3

Geonovum in vogelvlucht 5

Toegankelijkheid 6

Standaardisatie 14

Kennisdoorstroming en regie-ondersteuning 22

Organisatie 30

Voorwoord

In 2010 heeft zich een revolutie voltrokken in de manier waarop het grote publiek gebruik maakt van geo-informatie. Op smartphones zijn er talloze programma's waarmee je plaatsgebonden informatie kunt opvragen. Of het nu treintijden zijn, restaurantrecensies of pinautomaten in de buurt: al die informatie wordt gesorteerd en openbaar gemaakt via één gegeven: locatie. In korte tijd zijn we gewend geraakt aan dit soort apps, waarmee je specifieke gegevens ophaalt met één vingerbeweging.

Technologische ontwikkelingen maken steeds slimmere toepassingen mogelijk, zowel voor de consument als voor de overheid. Voorwaarde is dat gegevens toegankelijk zijn. Geonovum werkt aan laagdrempelige toegang tot geo-informatie van de overheid. Samen met de providers van geo-informatie binnen de overheid realiseren we een infrastructuur die het zoeken, vinden en uitwisselen van geo-informatie van de overheid 'met één druk op de knop' mogelijk maakt. Soms in de rol van gangmaker voor de gemeenschappelijke ontwikkeling van een onderdeel van de infrastructuur, vaak als ondersteuner van de invoering van wettelijke regelingen rond geo-informatie en als ontwikkelaar en beheerder van geo-standaarden.

De contouren van de geo-informatie infrastructuur tekenen zich inmiddels duidelijk af. Overheden en marktpartijen kunnen nu werken met een stabiel stelsel van open geo-standaarden. De overheid is verplicht om de basis-registraties te gebruiken, en in het kader van INSPIRE moet zij geo-datasets publiceren. Dit zijn belangrijke randvoorwaarden voor succesvol gebruik van de geo-informatie infrastructuur.

In 2010 groeide het aantal registraties in het Nationaal georegister tot meer dan 2.500 datasets. De digitale paragraaf in de Wet ruimtelijke ordening zorgde

ervoor dat na één jaar de gegevens van iets meer dan 10.000 ruimtelijke plannen, eenduidig online te raadplegen zijn. De samenwerking Publieke Dienstverlening op de Kaart realiseerde de voorziening van waaruit rijkspartijen hun data als webservice kunnen aanbieden. Het zijn concrete stappen op weg naar sneller, goedkoper en eenvoudiger hergebruik van overheidsdata. Dat past in een tijd waarin, nog sterker dan voorheen, wordt gewerkt aan een efficiënte en compacte overheid.

Het begin van een nieuwe kabinetsperiode en de herindeling van een aantal ministeries eind 2010 brengt ook veranderingen op geo-gebied met zich mee. Zo is bijvoorbeeld het idee ontstaan om één 'shared services'-organisatie voor geo-informatie op te zetten waar alle rijkdiensten gebruik van kunnen maken. Dat geeft ons inspiratie. We volgen de ontwikkelingen met belangstelling en zullen waar nodig onze expertise inbrengen.

Ons werk doen we niet voor onszelf: we doen het voor – én samen met – onze opdrachtgevers, samenwerkingspartners en gebruikers uit het geo-werkveld. Een paar van hen laten wij aan het woord in deze terugblik. Zodat u een beeld krijgt van het belang van geo voor de overheid. En de mogelijkheden van geo voor de toekomst.

Veel leesplezier!

Bart van Rietschote, bestuursvoorzitter
Rob van de Velde, directeur

Amersfoort, april 2011

Geonovum in vogelvlucht

De overheid beter laten presteren als het op geo-informatie aankomt. Dat is waar wij dagelijks aan werken. Het is onze missie om geo-informatie van de publieke sector breed toegankelijk te maken. We ontwikkelen en beheren de standaarden die daarvoor nodig zijn. Voor de nationale geo-informatie infrastructuur zijn wij de schakel tussen het beleid en de uitvoering. Onze kerndoelen zijn:

- de toegankelijkheid van geo-informatie verbeteren;
- door standaardisatie de uitwisseling van geo-informatie en de combinatie met andere soorten informatie mogelijk maken;
- kennis delen over de totstandkoming van de geo-informatie infrastructuur en het praktische gebruik ervan.

Dit doen we

Onze activiteiten dragen bij aan de realisatie van deze doelen. Onze inhoudelijke specialismen zijn de standaardisatie en architectuur van de geo-informatie infrastructuur. Onze organisatorische expertise ligt in ons vermogen om verschillende partijen met elkaar te verbinden.

Basisprogramma ...

Een deel van onze activiteiten voeren we uit in het basisprogramma. Dat omvat onze reguliere taken op het gebied van standaardisatie en de geo-informatie infrastructuur. Hiervoor ontvangen wij, als basisfinanciering, subsidie van:

- het ministerie van Infrastructuur en Milieu (IenM; voorheen VROM en V&W);
- het ministerie van Economische Zaken, Landbouw en Innovatie (EL&I; voorheen LNV);
- het Kadaster;
- de Geologische Dienst Nederland (voorheen TNO Bouw en Ondergrond).

... en opdrachten

Daarnaast voeren we voor overheidspartijen opdrachten uit, die de geo-informatie infrastructuur versterken.

Voor deze opdrachten geldt dat:

- de resultaten van de opdracht bijdragen aan de realisatie van onze doelen en die van de beleidsnota Gideon;
- de resultaten van de opdracht passen binnen de actuele inzichten van de geo-architectuur;
- de uitvoering van de opdracht zorgt voor samenwerking tussen meerdere publieke organisaties op het gebied van de geo-informatie infrastructuur;
- partijen in de programmaraad of het GI-beraad zich hebben gecommitteerd aan de opdracht;
- het opdrachtgeverschap duidelijk vastligt.

Deze terugblik

In deze terugblik leest u wat we in 2010 hebben gerealiseerd, aan de hand van onze kerndoelen: toegankelijkheid, standaardisatie en kennis.

Toegankelijkheid

De overheid wil dat geo-informatie van de publieke sector beter toegankelijk is. Overheid, bedrijfsleven en burgers moeten ruimtelijke informatie kunnen opvragen, inzien en gebruiken.

Vanuit verschillende opdrachten helpt Geonovum de overheid om deze informatie laagdrempelig toegankelijk te maken. Bijvoorbeeld door ervoor te zorgen dat:

- steeds meer gegevens via het Nationaal georegister worden gevonden;
- de Europese richtlijn INSPIRE in Nederland goed wordt ingevoerd;
- belemmeringen voor het gebruik van geo-informatie worden weggenomen;
- partijen samenwerken om de uitwisseling van gegevens slimmer en duurzaam te organiseren.

WELKE GEGEVENS ZIJN ER? HET NATIONAAL GEOREGISTER

‘De eerste stap in het toegankelijk maken van geo-informatie is inzicht geven in welke gegevens er eigenlijk zijn,’ vertelt Sandra van Wijngaarden, procesmanager bij Geonovum. ‘Daarom zijn we in 2008 met het Nationaal georegister gestart: dat is een soort Gouden Gids waarin je kunt zien welke organisatie welke geografische datasets heeft en wat je ermee kunt doen.’

‘Het aantal beschreven datasets in het Nationaal georegister is in 2010 ruim 350% gegroeid.’

In 2010 is het aantal beschreven datasets in het Nationaal georegister gegroeid van 738 in januari naar meer dan 2.500 eind december. Bijna 900 datasets zijn bovendien online te bekijken. Ook het aantal organisaties dat gegevens bekend maakt via het Nationaal georegister is gegroeid. Dat zijn er inmiddels zo’n 70. De groei van het register is mede te danken aan inspanningen vanuit de programma’s INSPIRE in Nederland en Publieke Dienstverlening op de Kaart. ‘Geonovum was op twee manieren in dit proces actief,’ licht Sandra toe. ‘We hebben organisaties vanuit INSPIRE gestimuleerd om hun datasets te beschrijven en in het Nationaal georegister op te nemen. Dat deden we door organisaties te wijzen op het belang van het vullen en door documentatie beschikbaar te stellen over hoe je dat doet. Vanuit het programma Publieke Dienstverlening op de Kaart hebben we technische verbeteringen in het Nationaal georegister doorgevoerd waardoor grote hoeveelheden beschrijvingen voortaan automatisch kunnen worden ingelezen.’

INSPIRE-DEADLINE METADATA GEHAALD

INSPIRE is een Europese richtlijn voor de uitwisseling van milieu-informatie, waar ook Nederlandse overheden zich aan moeten houden. Eén van de vereisten van de INSPIRE-richtlijn is dat gegevens via een Europees portaal vindbaar zijn, en op termijn ook te bekijken en te downloaden. Om aan deze eis te voldoen, maken Nederlandse INSPIRE-dataproviders gebruik van het Nationaal georegister.

Op 3 december moesten de metadata van dertien INSPIRE-thema’s (Annex I en II) in het Nationaal georegister zijn vastgelegd. In Nederland waren rijk, provincies, waterschappen en het Kadaster aan zet voor het halen van deze deadline. En met succes: het Nationaal

2009: 740 2010: 2.500

3,5 maal zoveel metadata in Nationaal georegister Het aantal beschikbare metadata in het Nationaal georegister groeide in 2010 van bijna 740 naar ruim 2.500 datasets. Eind 2010 waren er bovendien 875 WMS services online te bekijken via het register.

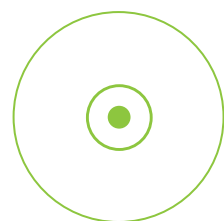
geo-register bevatte eind 2010 de beschrijvingen van zo'n 780 INSPIRE-datasets. De meeste beschrijvingen voldoen zelfs al helemaal aan de standaarden die INSPIRE voor deze beschrijvingen heeft opgesteld. Daarmee heeft Nederland deze INSPIRE-mijlpaal met vlag en wimpel behaald.

INSPIRE EN NATIONAAL GEOREGISTER IN 2011: VIEWSERVICES EN AANMERKING DATAPROVIDERS

2011 is een druk INSPIRE-jaar. Het is het jaar waarin de eerste INSPIRE-datasets als raadpleegdienst (viewservice) beschikbaar komen. Om aan de eisen van INSPIRE te voldoen, zijn een aantal aanpassingen van het Nationaal georegister nodig. Wij adviseren het programma Publieke Dienstverlening op de Kaart, waar het beheer van het Nationaal georegister is belegd, daarbij. In de zomer gaat de eerste consultatieronde van data-specificaties voor de thema's in Annex II en III van start. Ook begint de aanmerking van Nederlandse dataproviders voor de vier thema's onder Annex II, zoals dat eerder voor Annex I is gedaan. En eind 2011 starten we met de voorbereidingen voor de omzetting van de datasets in Annex I naar het INSPIRE-datamodel.

Ruimtelijkeplannen.nl: 10.000 digitale plannen

Een kersverse bron van gestandaardiseerde overheidsdata zijn de digitale ruimtelijke plannen. Per 1 januari 2010 is de nieuwe Wet ruimtelijke ordening van kracht. Alle ruimtelijke plannen verschijnen nu digitaal op basis van de RO Standaarden. De gemaakte plannen komen samen op ruimtelijkeplannen.nl. Samen met het Kadaster beheren wij deze toepassing. Eind 2010 werd op ruimtelijkeplannen.nl het 10.000ste plan zichtbaar. Een mijlpaal. Diverse bedrijven ontwikkelden hetzelfde jaar nieuwe toepassingen op basis van deze databron.



250 DVD exemplaren



1.000
keer bekeken



Film INSPIRE meer dan 1.000 keer bekeken In 2010 hebben we een (Engels ondertitelde) film gemaakt over wat INSPIRE is en welke mogelijkheden INSPIRE biedt. Op Youtube is de film meer dan 1.000 keer bekeken. Daarnaast zijn er ruim 250 exemplaren op DVD verspreid.

DREMPELS SLECHTEN: EENDUIDIGE GEBRUIKS-VOORWAARDEN

Sandra: 'De Nederlandse overheid streeft ernaar om overheidsinformatie gratis en zonder belemmeringen beschikbaar te stellen, maar soms zijn gebruiksvoorwaarden toch nodig. In het kader van INSPIRE en in lijn met het nationale beleid voor toegankelijke openbare overheidsdata, hebben we de gebruiksvoorwaarden voor geo-informatie geharmoniseerd. Daarvoor hebben we het raamwerk Geo-gedeeld gemaakt. In dit raamwerk liggen de gebruiksvoorwaarden in uniforme bewoordingen vast. Leveranciers van gegevens kunnen met een online licentiegenerator simpel de algemene gebruiksvoorwaarden voor hun gegevens opstellen. Iemand die gebruik wil maken van die gegevens, krijgt zo altijd voorwaarden die op dezelfde manier geformuleerd zijn.' In 2011 worden de uniforme gebruiksvoorwaarden door dataproviders geïmplementeerd.

GEMAKKELIJKER GEGEVENS UITWISSELEN: PUBLIEKE DIENSTVERLENING OP DE KAART

‘Overheden gaan meer en meer samenwerken om gezamenlijke informatievoorzieningen te ontwikkelen,’ vertelt Sandra. ‘Er is meer oog voor het algemene belang, dat organisatiegrenzen overstijgt. Dat is goed voor de toegankelijkheid en beschikbaarheid van allerlei ruimtelijke gegevens.’

Gegevens via internet

‘Om ervoor te zorgen dat de gegevens van de PDOK-partners gemakkelijk toegankelijk zijn, hebben we de PDOK-‘motor’ ontwikkeld,’ vertelt Sandra. ‘Die motor zorgt ervoor dat de gegevens worden ontsloten via web-services. Hiermee kan iemand gegevens via internet bekijken of downloaden. Tot voor kort werden datasets eigenlijk altijd op DVD uitgewisseld,’ zegt Sandra. ‘Je maakte dus een kopie van het origineel. Een webservice maakt het mogelijk om gegevens rechtstreeks vanuit de bron op te halen. Er komt als het ware een toegangspoort naar de dataset, zodat gebruikers er gemakkelijk zelf bij kunnen.’ Binnen PDOK hebben de partners in 2010 vijf webservices in de lucht gebracht.

‘Voor het ministerie van BZK zijn ook de service Bekendmakingen en de Geozet viewer ontwikkeld,’ vervolgt Sandra. ‘Via deze services kan een burger straks precies zien waar er in zijn woonwijk welke vergunningen zijn afgegeven. Bijzonder aan de Geozet viewer is dat die voldoet aan de Webrichtlijnen. Daarmee is een drempel geslecht voor het gebruik van dynamische kaarten op overheidswebsites.’

- **Publieke Dienstverlening op de Kaart: rijkspartijen slaan handen ineen**
- Geo-informatie van de rijksoverheid bundelen en beschikbaar stellen voor overheidsdiensten, bedrijven en burgers. Dat is het doel van Publieke Dienstverlening op de Kaart. De ministeries van IenM en EL&I, het Kadaster en de Geologische Dienst Nederland werken in dit programma samen. Geonovum ondersteunt hen in deze samenwerking.

PUBLIEKE DIENSTVERLENING OP DE KAART IN 2011: BATENREALISATIE

Nu de technische voorziening in de vorm van de motor is gebouwd, moet het beheer ervan worden ingericht. Het Kadaster richt begin 2011 het technisch beheer in en de partners kunnen meer bekend raken met het gebruik van de PDOK-voorziening. Het programma PDOK gaat aan de slag met afspraken over het serviceniveau en welke dienstverlening daarnaast georganiseerd moet worden. Sandra: ‘Afgesproken is dat de partners in 2011 de eerste vruchten moeten kunnen plukken van PDOK. De eerste kostenbesparingen moeten komend jaar te zien zijn. Dat gebeurt onder meer door de PDOK-voorziening klaar te maken voor distributie van een aantal geo-basisregistraties. Daarvoor moet de voorziening toegankelijk zijn voor een groot aantal gebruikers. Want de basisregistraties worden breed gebruikt.’



PDOK partners brengen zes webservices in de lucht De PDOK-partners brachten in 2010 de volgende webservices online via de motor: de BRT achtergrondkaart, de topografische kaart 1:10.000 (TOP10NL), bestuurlijke grenzen, de natuurbeschermingsgebieden die vallen onder de Natura 2000-regeling, de geocodeerservice en de service Bekendmakingen (voor het ministerie van BZK).

IN GESPREK MET **ARIE VERSLUIS**

directeur Data ICT Dienst, Rijkswaterstaat



‘DE WERELD HOUDT NIET OP BIJ RIJKSWATERSTAAT’

Een veilige verkeersdoorstroming, een uitstekend landelijk watersysteem en bescherming tegen overstromingen: dat is allemaal de verantwoordelijkheid van Rijkswaterstaat (RWS). RWS beheert 3260 km aan rijkswegen, 7851 km aan rijksvaarwegen en 65.250 km² aan watersysteem. Hierbij komt een ongelofelijke hoeveelheid data kijken. Het inwinnen, beheren en ontsluiten van deze gegevens is een taak van de Data ICT Dienst (DID), een ondersteunende dienst voor de 10 regio-diensten van Rijkswaterstaat. Directeur Data bij de DID is Arie Versluis.

Steeds meer gegevens uitwisselen

‘Rijkswaterstaat is van oudsher verbonden met de wereld. Vanaf het begin van onze geschiedenis brengen wij onder meer waterstanden, vaar- en verkeerswegen in kaart. We hebben steeds meer te maken met andere partijen die onze gegevens willen gebruiken. Of van wie wij gegevens nodig hebben. We gaan dus steeds meer gegevens uitwisselen. Al vroeg in dit traject hebben we besloten om dat niet allemaal zelf op ons te nemen. Daarom hebben we de hulp ingeroepen van Geonovum. Zij zijn de autoriteit op het gebied van uitwisseling, geo-standaarden en alles wat daarbij komt kijken.’

PDOK als katalysator

‘We werken op verschillende terreinen samen met Geonovum, maar de belangrijkste samenwerking – zeker in het afgelopen jaar – is onze deelname aan Publieke Dienstverlening op de Kaart: PDOK. In PDOK werken een aantal rijksdiensten samen om geo-informatie van de rijksoverheid beschikbaar te stellen voor overheid, burgers en bedrijven. We willen allemaal meer gegevens gaan uitwisselen, met steeds meer partijen. PDOK is voor ons een katalysator om dit gezamenlijk op te pakken.’

Geen lastige vragen

‘Wij willen onze dienstverlening verbeteren: die kan effectiever en efficiënter. Geo-standaarden en een goede infrastructuur voor gegevensuitwisseling helpen ons daarbij. Als wij betrouwbare en actuele informatie leveren, die anderen eenvoudig kunnen gebruiken, dan betekent dat bijvoorbeeld voor een groot bouwproject

dat het wiel niet steeds opnieuw uitgevonden hoeft te worden. Dat we geen onnodige vertraging oplopen en dat de minister geen lastige vragen hoeft te beantwoorden in de Kamer. Dat vergroot onze betrouwbaarheid. En het bespaart uiteindelijk ook kosten.’

Krachtig en dynamisch

‘Geonovum is een netwerkorganisatie. Uit alle hoeken en gaten zie je er mensen samenkomen. Die projectachtige setting maakt een krachtige en dynamische indruk, zo van: wij gaan dit varkentje wel eens even wassen. Dat vind ik sterk. Tegelijk vind ik dat Geonovum nog een tikje te bescheiden is. Ze zijn met hele goede dingen bezig! Daarmee kunnen ze best meer naar buiten treden.’

Standaardisatie

Standaarden zijn afspraken die je met elkaar maakt en waar je je aan houdt om interoperabiliteit te vergroten. ‘Dat klinkt vrij abstract,’ zegt Marcel Reuvers, expert geo-standaarden bij Geonovum. ‘Maar ik kan het ook heel simpel zeggen: hoe wissel je gegevens uit met iemand anders, zodat die ze kan bekijken en gebruiken? Daarover maak je afspraken. En dat zijn standaarden.’

Onze werkzaamheden op het gebied van standaarden vallen deels onder ons basisprogramma en deels onder aanvullende opdrachten.

BASISPROGRAMMA STANDAARDEN EN ARCHITECTUUR

In het basisprogramma ontwikkelen en beheren wij de basisset geo-standaarden en een basisarchitectuur. Met behulp van deze en andere standaarden wordt het voor partijen binnen en buiten de publieke sector eenvoudiger en efficiënter om geo-informatie te vinden, uit te wisselen en te gebruiken.

Van ontwikkeling naar beheer

Onze basisset bestaat uit:

- het Raamwerk van geo-standaarden;
- het NORA dossier voor geo-informatie;
- het Basismodel Geo-informatie (NEN 3610);
- de metadatastandaarden voor geografie en services;
- standaarden voor services.

In 2010 was onze primaire bezigheid het beheren van deze standaarden. De standaarden worden gebruikt en wij bieden organisaties en bedrijven hulp en ondersteuning bij de implementatie en het gebruik ervan.

Een handvat voor onze eigen beheersorganisatie: BOMOS

Eind 2009 was het Beheer en Ontwikkel Model Open Standaarden (BOMOS) klaar. Wij hebben bijgedragen aan de ontwikkeling van dit model. BOMOS is een handreiking van de overheid over hoe je open standaarden goed kunt beheren. In 2010 hebben we de BOMOS-methode toegepast op de ontwikkeling en het beheer van de basis-

set geo-standaarden. Daarmee hebben we een goede beheersorganisatie neergezet, met onder meer de volgende resultaten:

- We publiceren een Roadmap Standaarden en zijn daarmee open en transparant over wat we doen en wanneer we standaarden opleveren.
- De programmaraad van Geonovum geeft een formele goedkeuring aan nieuwe standaarden en denkt actief met ons mee over het standaardisatiewerk.
- Onze helpdesk reageert binnen drie dagen op een vraag van organisaties die standaarden gebruiken.

Geo-informatie als integraal onderdeel van e-overheid

NORA is de Nederlandse Overheids Referentie Architectuur: een stelsel van standaarden waar alle overheidsorganisaties zich aan moeten houden. In 2010 hebben we gewerkt aan het dossier Geo-informatie onder NORA 3.0. In november heeft de programmaraad ons dossier goedgekeurd. Aan de hand van dit dossier kunnen

Nieuwsbrief Geo standaard



Maart



Juni



Augustus



November

‘Met het dossier geo-informatie onder NORA is geo-informatie integraal onderdeel geworden van de e-overheid.’

organisaties toetsen of een voorziening op geo-gebied goed aansluit bij de generieke overheidsinfrastructuur. Marcel: ‘Voor het eerst is geo-informatie nu een integraal onderdeel geworden van de e-overheid. Het staat niet meer op zichzelf. Dat beschouw ik als een mijlpaal.’

Geo-toepassingen in drie dimensies

Vanuit het basisprogramma hebben wij ons in 2010 aangesloten bij de 3D-pilot. ‘3D is een ontwikkeling die niet te stuiten is,’ vertelt Marcel. ‘Steeds meer wordt in bouwprocessen of ruimtelijke ordening gebruik gemaakt van weergave in 3D. Er is veel vraag naar. Daarom hebben we samen met het Kadaster, KNAW/NCG en het ministerie van IenM een pilot opgezet over 3D geo-informatie. Daar doen meer dan 60 partijen aan mee.’ Deelnemers aan de pilot zoeken antwoorden op vragen als: Wat betekent 3D geo-informatie voor allerlei toepassingen? Waar kun je het voor gebruiken? Marcel: ‘En wij houden ons vooral bezig met de vraag: Wat hebben we voor standaarden nodig? Op basis van de uitkomsten van deze pilot kan Geonovum in de toekomst 3D geo-standaarden aanbevelen en mogelijk uitbreiden.’

Veel belangstelling voor de open geodag

Omdat er in 2010 zo veel ontwikkelingen waren rond de geo-standaarden, besloten we om een ‘open geodag’ te organiseren. Er waren ruim 200 bezoekers aanwezig.

Marcel: ‘Het was een geslaagde dag waar we veel complimenten over kregen.’ Informatiemangers, informatie-architecten, softwareontwikkelaars, gebruikers en ontwikkelaars en beheerders van standaarden werden in één dag bijgepraat over de laatste ontwikkelingen rond geo-standaarden. Daarnaast waren er 26 sessies die lieten zien hoe standaarden in de praktijk worden toegepast.

En verder hebben we in 2010 onder meer:

- een handreiking gemaakt met regels voor webcartografie (kleuren en symbolen);
- een richtlijn voor tiling opgesteld;
- nieuwe versies van het Raamwerk van geo-standaarden en het WMS- en WFS-profiel gepubliceerd;
- gewerkt aan een nieuwe versie van NEN 3610;
- de harmonisatie van NEN3610 en StUF verder uitgewerkt in samenwerking met KING.

Erkenning voor zes geo-standaarden:

‘Pas toe of leg uit’-lijst

Binnen de e-overheid is er een formele lijst van open standaarden die alle overheden moeten gebruiken. Dat is de ‘Pas toe of leg uit’-lijst: overheden zijn verplicht om de standaarden op deze lijst te gebruiken. Doen ze dat niet? Dan moeten ze dat uitleggen. Op die lijst zijn nu ook zes standaarden uit de basisset geo-standaarden opgenomen.

Beheer RO Standaarden: aanspreekpunt voor vragen over de digitale Wro

In januari 2010 werd de nieuwe Wet ruimtelijke ordening (Wro) van kracht. Geonovum beheert de RO Standaarden, die in deze wet verplicht zijn gesteld. ‘Het werkveld maakt nu gebruik van de RO Standaarden,’ vertelt Marcel. ‘Dat merken we aan de hoeveelheid, en vooral het type vragen dat binnenkomt bij onze helpdesk. Dit jaar beantwoordden we meer dan 600 vragen met de helpdesk RO Standaarden. Ook groeide het aantal abonnees op onze digitale nieuwsbrief van 500 naar ruim 900. Van een onbekende speler voor het RO-werkveld zijn we uitgegroeid naar een aanspreekpunt voor vragen en antwoorden over de digitale Wro. Eén van de drijvende krachten hierachter is adviseur Monique van Scherpenzeel.’ In 2010 hebben we ook het wijzigingsprotocol RO Standaarden geactualiseerd. Dit protocol maakt inzichtelijk welke stappen we moeten zetten als de wettelijk vastgelegde standaarden gewijzigd moeten worden. Zo zorgen we ervoor dat de sector voldoende tijd heeft om wijzigingen door te voeren.

OPDRACHTEN

Naast het basisprogramma hebben we ook in diverse opdrachten gewerkt aan de standaardisatie van geo-informatie.



5 werkafspraken 2010

5 werkafspraken gepubliceerd Bij onduidelijkheden, discrepanties of fouten in de RO Standaarden kan de RO praktijk vragen hoe zij de Standaarden – in afwachting van een formele wijziging – moet toepassen. Zo’n tussentijds gebruikadvies noemen we een werkafpraak. In 2010 publiceerden we vijf werkafspraken.

IMGeo 2.0: een verbeterde versie

In de zomer van 2010 zijn we gestart met de ontwikkeling van IMGeo 2.0: een nieuwe versie van IMGeo, het informatiemodel voor grootschalige geografie.

Dit is een basismodel met standaarden voor het weer-geven van waterdelen, terreinen, wegen enzovoorts op een kaart. Steeds meer gemeenten werken met IMGeo voor het vastleggen van de buitenruimte.

In 2010 zijn er vier sessies met de werkgroep geweest om samen IMGeo 2.0 te maken. Marcel: 'De werkgroep die zich hiermee bezighield, was breed samengesteld: in totaal zaten er 39 deelnemers in.

Dit was een bewuste keuze: we wilden het model breed afstemmen en alle relevante sectoren erbij betrekken.' De werkgroep heeft zich met name gebogen over de bepalingen van beheer- en plustopografie. Bij beheer-topografie gaat het om het beschrijven van beheer-objekten: Is iets een drempel? Is er beplanting? Voor het beheer wil je weten hoeveel vierkante meter het beslaat en hoe vaak onderhoud gepleegd moet worden. Bij plustopografie gaat het om inrichtingselementen zoals lichtmasten, kasten en palen.

Inhoudelijke afstemming

Daarnaast hebben we met de werkgroep de berichten ontwikkeld die nodig zijn om gegevens tussen verschillende systemen uit te kunnen wisselen.

Bovendien hebben we gewerkt aan een gestandaardiseerde visualisatie van grootschalige geografie.

Inhoudelijk is IMGeo 2.0 afgestemd met:

- de Basisregistratie Grootschalige Topografie (BGT);
- de Basisregistratie Topografie (BRT);
- de 3D-ontwikkelingen;
- de Wet onroerende zaken (WOZ);
- INSPIRE;
- CROW.

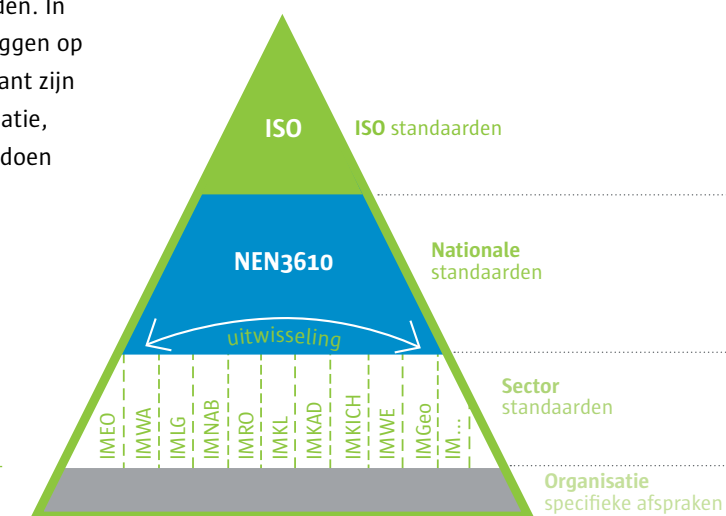
Marcel: 'Het informatiemodel van de BGT is straks integraal onderdeel van IMGeo. Wie IMGeo volgt, voldoet automatisch ook aan het informatiemodel BGT.'

STANDAARDISATIE IN 2011: ONDERZOEK EN ONDERSTEUNING

De inrichting van de geografische basisregistraties met hun landelijke voorzieningen en programma's (zoals INSPIRE in Nederland en Publieke Dienstverlening op de Kaart) stimuleren de invoering van geo-standaarden. In 2011 komt naast het beheer de nadruk meer te liggen op implementatieondersteuning. Aan de ontwikkelkant zijn technieken voor 3D geo-informatie, sensorinformatie, semantisch web en linked data in opkomst. Daar doen

we met veel plezier onderzoek naar. Want deze ontwikkelingen bieden kansen voor een bredere toepassing van geo-informatie.

In onze opdrachten werken we in 2011 verder aan het beheer van RO Standaarden en het informatiemodel grootschalige geografie (IMGeo). De groene partijen hebben ons gevraagd om hen te ondersteunen bij de ontwikkeling van een informatiemodel voor het landelijk gebied. Marcel: 'In deze opdrachten doen wij veel operationele kennis op. Dat helpt ons ook om de basisset geo-standaarden te verbeteren. Bij IMGeo/BGT speelt bovendien dat deze standaard vrijwel ieder informatie-model raakt in de pyramide van het basisset. Het is dus belangrijk dat wij aan deze standaarden bijdragen. Zo houden we de pyramide consistent.'



IN GESPREK MET **JEROEN VAN LOGTENSTEIN**

projectleider Topografie binnen het team Geo-informatie, gemeente 's-Hertogenbosch

TIBOR DU CROCCQ

adviseur Beheer van openbare ruimte, Ingenieursbureau Oranjewoud



‘DIT WAS NIET ZOMAAR EEN WERKGROEP’

‘Voor gemeenten is het beheer van de openbare ruimte een belangrijk onderdeel van hun takenpakket,’ vertelt Jeroen van Logtenstein, ‘ook voor de gemeente 's-Hertogenbosch.’ Tibor du Crocq vult aan: ‘Hoe de openbare ruimte eruit ziet, heeft direct effect op de inwoners. Een eenduidige manier om gegevens over de openbare ruimte op te slaan zorgt dus uiteindelijk voor een betere dienstverlening aan de burger.’

Ieder zijn eigen winkeltje

‘Bij de afdelingen Beheer van gemeenten kom je vaak hetzelfde tegen: iedere beheerder heeft zijn eigen ‘winkeltje’: zijn eigen kastje met kaarten en mappen met gegevens. Wij zijn bij de gemeente 's-Hertogenbosch bezig om een topografisch basisbestand te maken dat alle beheerders kunnen gebruiken,’ vertelt Jeroen. Tibor gaat verder: ‘Daarna moeten alle gegevens integraal worden ingewonnen en beheerd. Daarvoor moeten we de basisgegevens op elkaar afstemmen. IMGeo is als het ware het ‘woordenboek’ dat we daarvoor gebruiken. Hoe definieer je een boom, een lantaarnpaal, een verkeersbord? Dat levert standaardisatie op.’

Duwtje in de rug

Jeroen: ‘Gemeenten zijn niet verplicht om met IMGeo te werken. Maar wel met de Basisregistratie Grootchalige Topografie (BGT): dat is straks een wettelijke verplichting voor alle gemeenten. Voor ons is de BGT een duwtje in de rug om het goed aan te pakken. Met IMGeo 2.0 dus. Want de BGT is nog vrij globaal, en IMGeo is veel specifieker.’ Tibor: ‘IMGeo 2.0 is een verbeterde versie van IMGeo 1.0. Met een groot aantal partijen hebben wij meegedacht en meegepraat over hoe we IMGeo beter kunnen laten aansluiten op de BGT. En we hebben de beheerstopografie toegevoegd. Want er zaten nog geen mogelijkheden in om onderdelen van de openbare ruimte te beschrijven.’

Veel partijen om tafel

In de werkgroep IMGeo 2.0 zaten veel partijen om tafel. Marcel Reuvers van Geonovum was voorzitter en trekker

van de werkgroep. ‘Ongeveer iedere 4 weken kwamen we bij elkaar. Marcel deed, samen met Linda van den Brink van Geonovum, het voorbereidend werk: zij pasten het model aan en legden een nieuwe conceptversie aan alle leden voor. Die werd dan besproken in de groep. Dat waren vaak leuke discussies,’ herinnert Tibor zich. ‘Het was een echte uitdaging voor Marcel om iedereen aan het woord te laten en ieders belangen te overwegen, en tegelijk het algemene doel in de gaten te houden,’ vertelt Jeroen. ‘Maar hij wist dat uiteindelijk prima af te bakenen.’

Breed gedragen werkgroep

Tibor: ‘Het is voor Geonovum lastig in te schatten hoeveel tijd het kost om een model breed af te stemmen. Het tussentijds uitbrengen van conceptversies was achteraf wat gemakkelijker geweest voor ons allemaal. Het had de discussie wat begrijpelijker gemaakt. Je zou er ook voor kunnen kiezen om eerst een versie 1.8 of 1.9 in te brengen. Dan heb je iets op papier. En kun je vanaf daar verder werken aan een nieuwe versie.’ Jeroen: ‘Als positieve noot: de werkgroep IMGeo 2.0 is niet zomaar een werkgroep. Ik heb het gevoel dat dit echt wordt gedragen in Nederland, met name door het ministerie van Infrastructuur en Milieu. Er wordt veel van verwacht. En dan is het ontzettend leuk om daaraan mee te kunnen werken.’

Kennisdoorstroming en regie-ondersteuning

‘Ik zie kennisdoorstroming en regie-ondersteuning als complementaire dienstverlening van Geonovum: het vult de diensten aan die we bieden op het gebied van toegankelijkheid en standaardisatie,’ vertelt Theo Overduin, procesmanager bij Geonovum. ‘Standaardisatie en toegankelijkheid gaan over de vindbaarheid, beschikbaarheid, uitwisselbaarheid en kwaliteit van geo-informatie in Nederland. Dat is belangrijk, maar daarmee zijn we er nog niet. Want niet iedereen maakt spontaan gebruik van die voorzieningen.’

‘Vanuit kennisdoorstroming brengen we partijen bij elkaar, leggen we verbindingen en proberen we mensen te inspireren met mooie voorbeelden.’ Theo: ‘We doen dat bescheiden. Bijvoorbeeld door workshops te organiseren, door vraagstukken in kaart te brengen en door maatschappelijke sectoren te adviseren die gebruik kunnen maken van gemeenschappelijke voorzieningen voor geo-informatie.’

KENNIS DELEN EN VERSPREIDEN: DRUKBEZOCHTE WORKSHOPS

In 2010 hebben we twee kennisworkshops georganiseerd over onderwerpen die dit jaar actueel waren: privacy en viewers.

4 februari: Privacy

Theo: ‘Privacy is hot. Iedereen heeft daar vragen over. Hoe zit het met de privacy van de burger als camera’s

van Google overal foto’s kunnen maken en publiceren bijvoorbeeld? Of als alle gegevens van burgers aan elkaar gekoppeld worden, bijvoorbeeld ook de locaties waar iemand geweest is?’ Op 4 februari praatten beleidsmedewerkers, bedrijfsleven en onderzoekers over de vraag in hoeverre privacy een rol speelt in het geo-domein. Aandachtspunt voor de geo-sector is vooral het onderwerp locational privacy. Door het gebruik van signalen van mobiele telefoons en andere zenders die je bewust of onbewust bij je draagt, kunnen er onbedoeld persoonsgevoelige data ontstaan. Ook geaggregeerde gegevens zijn soms met een paar slagen toch tot een persoon te herleiden. Conclusie van de deelnemers was dat het kennisniveau over wat wel en niet maatschappelijk wenselijk is, hoger kan. Dat geldt niet alleen voor geo-informatie, maar voor alle informatietypen. Het is dus goed om aan te haken bij de algemene discussies over privacybescherming bij (her-)gebruik van gegevens.

7 oktober: Viewers

‘Alle overheden zijn op één of andere manier bezig om viewers voor geo-informatie te ontwikkelen,’ legt Theo uit. ‘En daar hebben ze veel vragen over. Door de verschillende ontwikkelingen aan elkaar te presenteren, is de kennis over de stand van ontwikkelingen nu breder gedeeld. Ook heeft de bijeenkomst een aantal aanwezigen geïnspireerd tot het overwegen van hergebruik van de binnen PDOK ontwikkelde Geozet-viewer met bijbehorende achtergrondkaart.’

MARKTMONITOR: GEO-SECTOR IN KAART

Er bleek behoefte te zijn aan een overzicht van de Nederlandse geo-sector. In samenwerking met GeoBusiness Nederland hebben we een kengetaloverzicht gemaakt van de Nederlandse geo-sector: de Marktmonitor Geo-sector in Kaart. Deze monitor geeft zicht op vragen als: Hoe ontwikkelt de sector zich? Hoeveel mensen werken er? Aan wat voor beleidstoepassingen wordt er gewerkt? Hoe zit de sector in elkaar? De monitor valt uiteen in drie delen: overheid, bedrijfsleven en onderwijs/wetenschap. Wij brachten in 2010 de overheidssector in kaart.

KENNIS INBRENGEN BIJ SAMENWERKING

Daar waar overheden samenwerken aan een gemeenschappelijke geo-informatievoorziening, brengen wij graag onze kennis in om die organisaties te helpen.

Quickscan op informatievoorziening in sector Cultureel Erfgoed

Voor de Rijksdienst voor het Cultureel Erfgoed (RCE) deden we afgelopen jaar een quickscan om de informatievoorziening binnen de sector Cultureel Erfgoed te verbeteren. Op drie mogelijke scenario's van de RCE hebben we een impactanalyse gedaan. Daarbij hielden we rekening met relevante ontwikkelingen, mogelijke alternatieven en een groeipad. Op basis van de quickscan kan de RCE haar visie op de informatievoorziening cultureel erfgoed verder aanscherpen.

Provinciaal knooppunt naar het Nationaal georegister

Het Interprovinciaal Overleg (IPO) bouwt zijn eigen geoportaal, dat voor de provincies één knooppunt vormt naar het Nationaal georegister. Vanuit onze kennisrol hebben wij de provincies geadviseerd over de inrichting van zo'n portaal en de aansluiting bij het Nationaal geo-

register. Daarnaast hebben we de provincies geadviseerd bij geo-projecten die ze gemeenschappelijk aanpakken via hun programma ProGideon.

Gebruiker van PDOK-diensten: Raad voor Vastgoed Rijksoverheid

We adviseren ook organisaties die aan de gebruikskant zitten. Zo wil de Raad voor Vastgoed Rijksoverheid bijvoorbeeld gebruik gaan maken van PDOK-diensten. Daar bereiden ze zich op dit moment op voor. En wij helpen hen daarbij door onze kennis daarvoor in te zetten.

<http://www.geonovum.nl/>



2009



2010

1,5 keer meer bezoekers website In 2010 trok de website van Geonovum 1,5 keer meer unieke terugkerende bezoekers dan in 2009

'Op elke bijeenkomst van het GI-beraad is er een presentatie over een beleidsopgave waarbij geo-informatie een rol speelt of kan spelen'

ONDERSTEUNING VAN GI-BERAAD EN HET MINISTERIE VAN INFRASTRUCTUUR EN MILIEU

Het ministerie van IenM is met het GI-beraad de regisseur van de overheidsbrede geo-informatie infrastructuur. Wij ondersteunen die regietaken door de voortgang te monitoren: worden de doelstellingen uit de beleidsnota GIDEON gerealiseerd? Ook agenderen we onderwerpen in het GI-beraad.

Hoe staat het met GIDEON?

In opdracht van het ministerie van IenM hebben we in juni en in december een voortgangsrapportage gemaakt over de uitvoering van GIDEON. Die is beide keren goed ontvangen. Het GI-beraad krijgt met deze rapportages een goed beeld van de stand van zaken rondom GIDEON. Op basis daarvan kunnen ze bijsturen waar dat nodig is.

- 1 www.geonovum.nl
- 2 www.geonovum.nl/dossiers/rostandaarden
- 3 www.geonovum.nl/dossiers/pdok
- 4 www.geonovum.nl/dossiers/inspire
- 5 www.geonovum.nl/geonovum/medewerkers
- 6 www.geonovum.nl/geonovum/organisatie
- 7 www.geonovum.nl/geostandaarden
- 8 www.geonovum.nl/geostandaarden/informatiemodellen
- 9 www.geonovum.nl/nieuws
- 10 www.geonovum.nl/geostandaarden/metadata
- 11 www.geonovum.nl/contact
- 12 www.geonovum.nl/geostandaarden/grootschaligegeografie

Top 5 populairste webpagina's in 2010

Geo op de beleidsagenda

Om zichtbaar te maken hoe geo-informatie een rol speelt bij actuele beleidsopgaven, hebben we 'geo op de beleidsagenda' geïntroduceerd. 'Op elke bijeenkomst van het GI-beraad is er een presentatie over een ontwikkeling of beleidsopgave van één of meer leden van het GI-beraad waarbij geo-informatie een rol speelt of kan spelen,' vertelt Theo. 'Voorbeelden zijn de publiek-private samenwerking in het groene geoplatform dat het toenmalige ministerie van LNV in het leven heeft geroepen. Of de toepassing van geo-informatie bij de aanpak van

vraagstukken rond de leefomgeving en duurzaamheid.' Wij adviseren het GI-beraad en het ministerie van IenM over deze thema's op het gebied van de geo-informatie infrastructuur.

Betere rampenbestrijding met geo

Op verzoek van het GI-beraad hebben we in kaart gebracht hoe de sector Openbare Orde en Veiligheid (OOV) kan aansluiten op de nationale geo-informatie-infrastructuur. Theo vertelt: 'We hebben ons advies aangeboden aan het GI-beraad om ervoor te zorgen dat



Tijd: September, 2010

Locatie: Geofort

180 relaties op bezoek In 2010 organiseerden we een netwerkbijeenkomst. 180 relaties kwamen in september naar het Geofort en namen onder meer deel aan een 'Durf te vragen'-sessie van ongekende omvang.

er nieuwe stappen gezet worden. Dit stappenplan is door het GI-beraad vastgesteld en tevens geagendeerd in het Veiligheidsberaad. Een van de stappen is een verkenning naar de aansluiting van Landelijk Crisismanagement Systeem op de PDOK-voorziening in 2011. Het Kadaster heeft hiervoor het initiatief genomen'.

KENNISDOORSTROMING EN REGIE-ONDERSTEUNING IN 2011: VERBINDING EN VERBREDING

Ook in 2011 organiseren we workshops en bijeenkomsten met het doel om partijen met elkaar te verbinden. We zoeken daarbij ook verbinding met werelden buiten de geo-sector. Bijvoorbeeld door mee te werken aan bijeenkomsten als 'App in a day', waarin verschillende partijen worden uitgenodigd om binnen een dag een toepassing te maken waarin geo-informatie een rol speelt. Nieuwe ontwikkelingen die potentie hebben voor Nederland zetten we in de schijnwerpers, zoals de ontwikkelingen rond open data en rond standaarden voor sensoren. Voor regie-ondersteuning gaan we door met 'geo op de beleidsagenda' en de monitoring van GIDEON.

Twitter In augustus hebben we ons twitteraccount gelanceerd twitter.com/geonovum. Via twitter delen we op een informele manier ontwikkelingen die we signaleren in onze omgeving. Eind 2010 hadden we 120 volgers.

GI-beraad

Het GI-beraad is een ambtelijk adviescollege dat de minister van IenM adviseert over de strategische agenda voor geo-informatie. In het GI-beraad zitten vertegenwoordigers van de Ministeries Infrastructuur en Milieu, Economische Zaken, Landbouw en Innovatie, Binnenlandse Zaken en Koninkrijksrelaties en Defensie. Ook het Kadaster, de Vereniging van Nederlandse Gemeenten, het Inter- Provinciaal Overleg, de Unie van Waterschappen en de Geologische Dienst Nederland zijn vertegenwoordigd.

d wilde weten over
ngres 16 juni
://t.co/hQm1UUH

ne

iet Proverocongres op
verocongres, o.a. NoudHooyman,
Ide

kpomfret over discussie in VS op
een gevoelig gegeven?

en NOiV trekken gezamenlijk op
<http://tinyurl.com/4c9ladf>

al op youtube te bekijken?
proverocongres

RE data: Public Domain licentie in
naar CC Public Domain Mark lic...

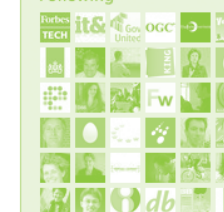
nodig zijn.

46 120 10
following followers listed

Tweets 112

Favorites

Following



View all...

RSS feed of geonovum's
tweets

IN GESPREK MET ELVERA VAN DE PANNE

Informatiemanager bij de Raad voor Vastgoed Rijksoverheid



‘DE WINST VAN HET TOEGANKELIJK MAKEN VAN GEGEVENS IS VOOR IEDEREEN INTERESSANT’

Het Rijk heeft 75 miljard euro aan vastgoed in bezit. Gebouwen natuurlijk, maar ook land. Tot 2000 was het beheer van dat vastgoed versnipperd over verschillende rijksdiensten als de Rijksgebouwendienst, Rijkswaterstaat, ProRail en Staatsbosbeheer. Sinds 2000 trekken acht rijksdiensten samen op om de aan- en verkoop, het beheer en de ontwikkeling van hun vastgoed beter op elkaar af te stemmen. Dat doen zij in de RVR: de Raad voor Vastgoed Rijksoverheid. Elvera van de Panne is informatiemanager bij de RVR.

Sterke positie op de vastgoedmarkt

‘Eigenlijk wisten deze acht diensten niet echt van elkaar waar ze mee bezig waren. Ze hadden daardoor zelfs de neiging om met elkaar te concurreren. Met de RVR is dat verleden tijd: we werken samen om het Rijk een sterke positie te geven op de vastgoedmarkt. We hebben een informatievoorziening opgericht waar onder meer eigendomsposities en aan- en verkoopplannen in terug te vinden zijn. Zo creëer je een marktplaats voor je eigen vastgoed: de ene dienst wil misschien iets afstoten waar de andere dienst juist naar op zoek is.’

Vraag aan Geonovum

‘Bij de RVR zijn we dus veel bezig met het uitwisselen van ruimtelijke informatie. Zo kwamen we al snel bij Geonovum terecht. Want Geonovum is op geo-informatiegebied hét aanspreekpunt binnen de overheid. Zij zijn een expert op het gebied van standaarden en hebben zicht op de laatste ontwikkelingen. De concrete vraag die wij aan Geonovum voorlegden, was: kunnen jullie ons helpen om gemakkelijker geo-informatie uit te wisselen? Toen heeft Geonovum, in de persoon van Theo Overduin, deelgenomen aan onze programmagroep Rijksvastgoed Online.’

Toekomstige klant van PDOK

‘Via Theo raakten we ook betrokken bij PDOK. Bovendien was een aantal diensten van de RVR al bezig met PDOK. Daar zijn wij dus bij aangeschoven als toekomstige klant. Datasets die specifiek zijn voor de RVR willen we gaan afnemen én gaan leveren. PDOK is voor ons een stimu-

lans om daarmee aan de slag te gaan. En Geonovum helpt ons daarbij. Zij denken met ons mee en geven ons waardevolle adviezen.’

Informatiemodel vastgoedsector Rijksoverheid

‘Tegelijk zijn we bezig om een informatiemodel te ontwikkelen voor de vastgoedsector Rijksoverheid. Daarover wisselen we ook ideeën uit met Geonovum. Het mooie is dat Geonovum verbindingen legt. Zij weten waar zoets al eerder is opgezet. Zo hoeven wij het wiel niet nog eens uit te vinden.’

Geo speelt overal

‘Geo speelt in alle beleidsvelden en sectoren. Dat zie je ook bijvoorbeeld bij het klantenpanel van PDOK, waar ik voorzitter van ben. Zo’n 15 organisaties doen daar sinds begin 2010 aan mee. Van provincies en gemeenten tot veiligheidsregio’s en onderwijs. Het onderwerp geo leeft bij hen allemaal en iedereen is erg benieuwd naar de laatste ontwikkelingen. In dat panel zie je dat we eigenlijk allemaal met hetzelfde bezig zijn. De winst van het toegankelijk maken van gegevens is voor alle organisaties interessant.’

Enthousiaste mensen

‘Geonovum heb ik leren kennen als een leuke club enthousiaste mensen. Op een vraag krijgen we altijd snel antwoord en het is prettig werken met ze. De geo-sector is een leuke sector waarin nog veel groei mogelijk is. En Geonovum kan daar nog heel veel goeie dingen in doen.’

ORGANISATIE

Geonovum is een flexibele en compacte organisatie. Voor het basisprogramma en de opdrachten binden we graag mensen aan ons uit alle soorten overheidsorganisaties. En we laten ze weer los als hun werk erop zit. Zo opereren we energiek, zelfstandig en concreet.

2010: EEN DRUK JAAR

‘2010 was een druk jaar voor Geonovum,’ vertelt adjunct-directeur Ruby Beltman. ‘We hebben veel mensen over de vloer gehad. Zo veel zelfs, dat we tijdelijk een extra etage moesten huren om iedereen een werkplek te kunnen geven. Op het hoogtepunt werkten er 28 mensen bij ons, samen goed voor in totaal 16,1 fte. Vooral voor het programma PDOK hebben we daarbij de nodige krachten uit de markt ingehuurd. Het bruipte op die twee verdiepingen.’

Gedetacheerde en eigen medewerkers

Sinds het begin van Geonovum werken we met een detachingsmodel voor het flexibel inschakelen van medewerkers van belanghebbende publieke organisaties. Ook dit jaar hebben we daar weer gebruik van gemaakt. Voor onze organisatie werkt dat nog steeds uitstekend. Naast gedetacheerde medewerkers hebben we een klein aantal eigen medewerkers in dienst. Begin 2010 waren dat er drie. Dat aantal is in de loop van het jaar gegroeid naar zes. In totaal werkten er eind 2010 23 mensen bij Geonovum.

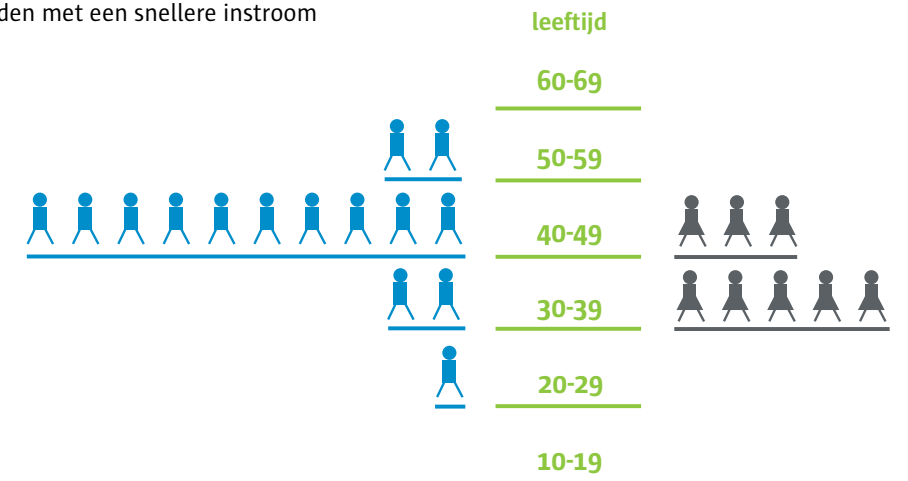
Extra dynamiek

Ruby: ‘Het was voor het eerst in de geschiedenis van Geonovum dat we zo veel extra mensen hebben ingehuurd. Voor ons als organisatie betekende dat, dat we moesten leren werken met een hogere dynamiek. We moesten rekening houden met een snellere instroom

en een snellere uitstroom. Daarom hebben we meer aan kennisoverdracht gedaan in de vorm van interne kennis-sessies.’

OMZET EN OPDRACHTEN

In 2010 hebben we – met evenveel opdrachten als in 2009 – veel meer omgezet. Ruby: ‘Het is mooi om te zien dat we dat als jonge organisatie aankunnen.’ Verreweg onze grootste opdracht was PDOK. Andere grote opdrachten waren INSPIRE in Nederland, Beheer RO Standaarden en de realisatie van de Geozet viewer. ‘Vooral ons kerndoel Toegankelijkheid heeft een boost gekregen,’ aldus Ruby, ‘en daarnaast hebben we ook wat kleinere opdrachten uitgevoerd.’



Basisfinanciering verlengd

In de herfst van 2010 hebben de ministeries van IenM en EL&I (in navolging van het Kadaster en de Geologische Dienst Nederland) besloten om hun subsidiebijdrage aan het basisprogramma met drie jaar te verlengen. ‘Dat mogen we met recht een mijlpaal noemen,’ licht Ruby toe. ‘Die verlenging betekent waardering voor ons werk en continuïteit voor de toekomst. Daar zijn we erg blij om.’

Steun van GI-beraad

Van het GI-beraad hebben we het afgelopen jaar waardering gekregen voor onze koers én voor de resultaten die we hebben bereikt. Ruby: ‘Het beraad heeft ingestemd met onze meerjarenvisie. Ook dat is iets om trots op te zijn.’

Samenwerking

Op 15 februari hebben we een samenwerkingsovereenkomst getekend met KING, het kwaliteitsinstituut van voor en door gemeenten. Doel van deze samenwerking is om de Standaard UitwisselingsFormaat (StUF) en de standaarden voor geo-informatie te harmoniseren.

in 2010 werkten de volgende mensen bij Geonovum:

Directie

Rob van de Velde	Dienst Landelijk Gebied
Ruby Beltman	Geonovum

Officemanagement

Ruud Vaessen	Dienst Landelijk Gebied
--------------	-------------------------

Procesmanagers

Erica Verkerk	Provincie Utrecht
Marcel Reuvers	Kadaster
Steven Mekking	Kadaster
Sandra van Wijngaarden	Dienst Landelijk Gebied
Theo Overduin	Provincie Utrecht

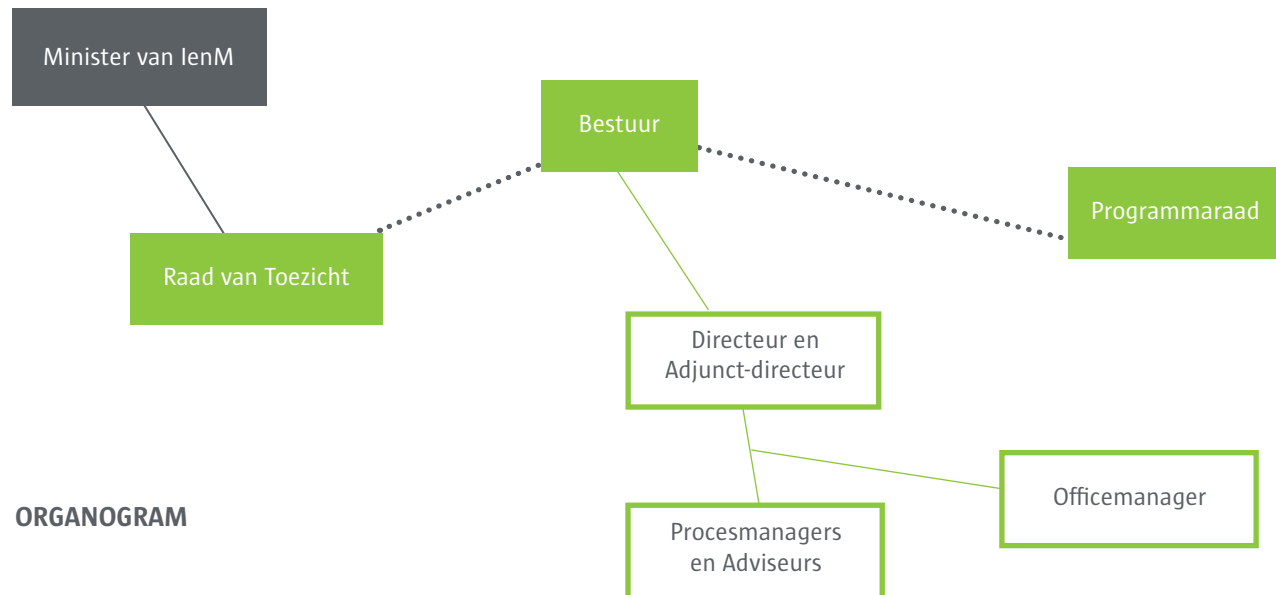
Adviseurs

Boyke Hiralal	Provincie Zuid-Holland
Bert Huis	Dienst Regelingen
Bastiaan van Loenen	TU Delft
Dick Eertink	Kadaster
Floris de Bree	Geologische Dienst Nederland
Ine de Visser	Geonovum
Jeroen Baltussen	Dienst Landelijk Gebied
Jantien Stoter	TU Delft
Luc de Horde	Provincie Utrecht
Luuk Schaminee	Dienst Landelijk Gebied
Linda van den Brink	Kadaster
Mark Bruinsma	Rijkswaterstaat
Michel Grothe	Geonovum
Martin Peersmann	Kadaster
Mark Prins	Dienst Landelijk Gebied
Monique van Scherpenzeel	Kadaster
Paul Janssen	Geonovum
Sjors Slaats	Geonovum
Wilko Quak	TU Delft
Yvonne Verdonk	Geonovum

VOORUITBLIK

In 2011 worden we als organisatie weer wat kleiner. We hebben ervoor gezorgd dat er nieuwe landelijke voorzieningen zijn gekomen, zoals het Nationaal georegister en de PDOK-motor. Nu de technische basis van beide staat, doen wij een stap terug om de PDOK-partners aan het roer te brengen van het beheer en de verdere ontwikkeling van deze voorzieningen. De rol van programma-manager laten wij daarom los voor dit programma. Wel blijven we de PDOK-samenwerking ondersteunen op strategisch niveau. Bovendien gaan we de relaties met de omgeving onderhouden, zodat de partners zich kunnen concentreren op de organisatie van het beheer.

Ook nieuwe kansen dienen zich aan. Via het beheer van het Informatiemodel voor de Basisregistratie Groot-schalige Topografie (BGT) en de ondersteuning bij de implementatie daarvan krijgen we de kans om een rol te spelen bij het goed laten werken van de basisregistraties. Die gelegenheid grijpen wij graag aan.



ORGANOGRAM

Bestuur

Het bestuur bewaakt de continuïteit van onze organisatie. Het stuurt de uitvoering aan van het basisprogramma en onze andere werkzaamheden.

Leden van het bestuur in 2010

Voorzitter (tevens lid van het GI-beraad)

Bart van Rietschote

Secretaris

Mark Goedhart

Penningmeester

Hanneke Ester

Raad van Toezicht

De leden van de Raad van de Toezicht zien toe op de uitvoering van onze taken die een wettelijke basis hebben, zoals INSPIRE en het beheer van de RO Standaarden.

Leden van de Raad van Toezicht in 2010

Voorzitter

Gerdy Hartevelt Rijkswaterstaat-DID

Leden

Henk van 't Land Waterschap Noorderzijlvest
 Daan Langendoen Ministerie van Economische Zaken, Landbouw en Innovatie
 Noud Hooyman Ministerie van Infrastructuur en Milieu
 (secretaris)

Programmaraad

De programmaraad adviseert het bestuur over de uit te voeren werkzaamheden en de prioriteiten voor het basisprogramma en de andere werkzaamheden. De programmaraad bestaat uit vertegenwoordigers van publieke organisaties in het geo-werkveld.

Voorzitter

Henk Ovink Ministerie van Infrastructuur en Milieu

Leden

Albert Tieken Gemeente Vlaardingen
 Anton van der Giessen Planbureau voor de Leefomgeving
 Arianne de Man Interprovinciaal Overleg
 Arie Versluis Rijkswaterstaat
 Bart Drewes VNG
 Ben Tänzer Dienst Landelijk Gebied
 Elvera van de Panne Ministerie van Financiën
 Floor de Haan Dienst der Hydrografie
 Hennie Duijst Ministerie van Binnenlandse Zaken en Koninkrijksrelaties
 Kees Keuzenkamp Ministerie van Binnenlandse Zaken en Koninkrijksrelaties
 Martin Peersmann LSV GBKN
 Martin Salzmänn Kadaster
 Michiel Jellema Dataland
 Noud Hooyman Ministerie van Infrastructuur en Milieu
 Joris van Enst Het Waterschapshuis
 Steven Luitjens Logius
 Tirza van Daalen Geologische Dienst Nederland
 Wim van Nunspeet Centraal Bureau voor de Statistiek

Verschenen | April 2011

Tekst | Marèse Peters

Fotografie | Fotobureau Hendriksen/Valk

Vormgeving | Ontwerpstudio Spanjaard

Drukwerk | Rotor offsetdruk



Bezoekadres:

Barchman Wuytierslaan 10
3818 LH Amersfoort

Postadres:

Postbus 508
3800 AM Amersfoort

T 033 460 41 00

F 033 465 64 57

E info@geonovum.nl

I www.geonovum.nl

